



湖南金广源信用担保有限公司

2014年度社会责任报告

公司的社会责任，是指公司在创造利润、对股东承担法律责任的同时，还要承担对员工、客户、社区环境和社会等利益相关各方的责任。本公司努力践行科学发展观，自觉把履行社会责任纳入公司治理，融入公司发展战略，落实到工作中的各个环节，并披露社会责任报告，让利益相关方和社会公众更加清晰地了解本公司在保障资产保值增值、维护员工利益、诚信服务客户、促进社会和谐等方面所做的积极努力。本报告所用数据和案例均来自本公司，以2014年度为主，并根据需要适度向前延伸，对公司年度社会责任相关内容进行了概述。

一、公司概况

1. 公司简介

湖南金广源信用担保有限公司是为了适应经济发展，克服中小企业融资障碍、促进中小企业发展，加快推进冷水江市新型工业化进程，由冷水江市经济工作局、财政局以及娄底市兴华有色金属有限公司牵头组建成立的，现有注册资金2亿元，是一家专门为全市中小企业及个人提供融资担保、融资服务、诉讼保全担保等业务的专业担保公司，是一家市场化运作的民营企业。

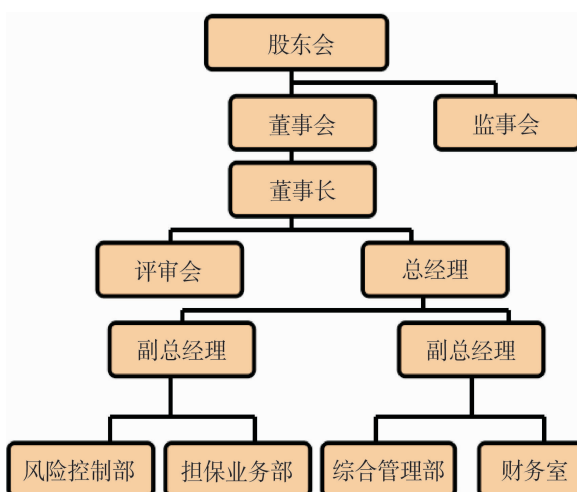
2. 公司价值观、经营理念和企业文化

公司自成立以来，在政府部门及社会各界的

帮助与支持下，一直坚持“低调、诚信、责任”的经营理念，对客户负责，服务至上，诚信保障；对员工负责，生涯规划，安家乐业；对股东负责，资产增值，稳定回报；对社会负责，回馈社会，建设国家。公司倡导“诚实、信任、进取、成就”的个人价值观和“团结、学习、责任、创新”的团队价值观。

3. 组织架构

公司完全按照现代企业制度设置组织架构，实行董事会领导下的总经理负责制，下设三部一室，分别为：担保业务部、风险控制部、综合管理部和财务室，各部门各司其职、各负其责，既相互配合又相互制约。



4. 合作的金融机构

我公司自 2010 年 4 月 23 日开业以来，通过积极努力，先后与多家国有股份制银行及政法单位签订了担保合作协议。2014 年 5 月 9 日又获中国建设银行湖南省分行中小企业金融服务部授信 5.1045 亿，合作十分顺利，公司担保业务平稳发展。

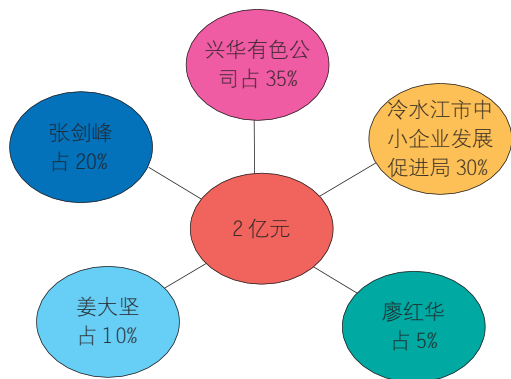
二、公司治理和内部控制

1. 公司股东或实际控制人情况

公司 2010 年成立时由五个股东出资组成，认缴注册资本人民币壹亿元整，2013 年 3 月 15 日，注册资本增资到人民币贰亿元整。

股东名称	认缴注册资本				
	2010 年出资		2013 年增加资金(货币出资)	变更后	
	金额	出资比例		金额	出资比例
娄底市兴华有色金属有限公司	4000	40.00%	3000	7000	35.00%
冷水江市中小企业发展促进局	1000	10.00%	5000	6000	30.00%
张剑峰	2000	20.00%	2000	4000	20.00%
姜大坚	2000	20.00%	/	2000	10.00%
廖红华	1000	10.00%	/	1000	5.00%
合计	10000	100%	10000	20000	100%

公司股本情况



2. 公司人力资源构成

公司高管严格按照中国银监会 2010 年第 6 号令《融资性担保公司董事、监事、高级管理人员管

理暂行办法》聘任相关工作人员。公司人员编制为 24 人，均要求具有大专以上学历。其中：高管 4 人、中管 4 人、客户经理 7 人、会计出纳 3 人、文员 4 人、档案管理员 1 人、司机 1 人。

3. 内部控制情况

严格按照规定设立以股东大会、董事会、监事会和高级管理层为主体的组织架构，对各主体之间相互制衡的责、权、利关系作出制度安排，按照审慎经营规则，建立和实施对风险进行事前防范、事中控制、事后监督和纠正的各项管理制度和程序，其中具体包括担保费的收取合规合法，建立了担保评估制度、内部审批流程、事后追偿和处置制度、风险预警机制和突发事件预警机制，从制度上控制风险。本公司严格按照《担保行业会计核算办法》的规定编制财务会计报表。

三、风险管理

1. 风险管理及职责分工

公司各职能部门和业务单位为风险管理第一道防线；内部审计部门和董事会下设的审计委员会为风险管理第二道防线；董事会及股东大会为风险管理第三道防线。公司开业融资担保责任不超过净资产的 10 倍、自有资金不进行其他投资；对单个被担保人的融资担保责任余额不超过净资产的 10%；对单个被担保人及其关联方的融资担保责任余额不超过净资产的 15%；对单个被担保人的债券发行提供的担保责任余额不超过净资产的 30%。

2. 风险信息的收集

广泛、持续不断地收集与公司风险和风险管理相关的内部、外部初始信息，包括历史数据和未来预测，应把收集初始信息的职责分工落实到各有关职能部门和业务单位。对收集的初始信息应进行筛选、提炼、对比、分类、组合，以便进行风险评估、风险识别、风险分析和制定风险对策。

3. 风险管理解决方案

公司在进行风险分析后，应该根据风险分析

结果，结合风险发生的原因选择风险应对方案：规避风险、接受风险、减少风险或分担风险。方案包括风险解决的具体目标，所需的组织领导，所涉及的管理及业务流程，所需的条件、手段等资源，风险事件发生前、中、后所采取的具体应对措施以及风险管理工具。

四、担保业务总体情况

公司自成立以来累计为中小企业银行贷款担保 300 笔，共计金额 129665.2 万元，先后支持了 202 家企业的信贷融资。

1. 担保业务情况

2014 年，在公司领导的科学指导下，在银行的鼎力支持和相关部门的大力协助下，公司保持稳步发展。截至 2014 年 12 月 31 日，新增担保金额 36380 万元，累计代偿额 628 万元。

2. 准备金情况

截至 2014 年 12 月 31 日，公司未到期责任准备金余额 357 万元，担保赔偿准备金额 306 万元。

五、履行社会责任情况

作为政策性担保机构，金广源信用担保有限公司在致力于服务广大中小微企业的同时，更勇于承担和履行政治、经济、社会责任。

1. 责任在肩，助力娄底经济发展

近年来，我市处于转型升级、爬坡过坎、攻坚转型的时期，加上中小企业抵押品不足等问题，中小企业融资难问题愈发突出。公司作为政策性担保机构，始终坚持以融资担保为主要手段，认真履行为全市广大中小微企业提供融资担保服务的历史使命。一方面，以扩大银行合作面来实现扩大服务面，努力提高对中小企业的“输血、造血”能力；另一方面，坚持多措并举灵活经营，积极采取加强自主营销、实行项目经理负责制、紧盯在保客户上下游延伸业务链条、依托行业主

管部门挖掘潜在目标客户等举措，想方设法加大对中小企业的扶持力度，帮助众多企业摆脱融资困境，实现中小企业的健康稳定发展。通过调查了解，截至 2014 年底，使企业新增产值 16.18 亿元，新增利税 1.82 亿元，新增就业岗位 4100 人次，真正地破解了中小企业贷款难的瓶颈，有力地支持了全市中小企业的快速发展，取得了很好的经济效益和社会效益。

2. 用心服务，发展反哺地方社会

秉承公益性目的，按照政府要求全力做好担保贷款这一政府“惠民工程”，为全市中小企业提供优质、高效、无偿的服务，并主动开辟业务办理“绿色通道”，邀请市工作人员进行“一站式”现场联合办公，最大限度缩短担保手续和抵押办理时间，尽可能地为客户提供便利，获得了客户广泛好评，有力提升了政府在群众中为民服务的形象。2014 年 5 月，公司被评为信用担保资信 A+ 级单位。

3. 大爱向善，温情娄底

近年来，虽然娄底遭遇经济转型阵痛，但公司的慈善热情不减反增。董事长姜东兵对财富和社会责任有着独特的理解与价值取向。他扶危救困、捐资兴学、铺桥修路，并发动公司全体员工踊跃奉献爱心，累计捐款捐物 900 余万元。

六、公司愿景

强化企业责任，加强自身建设。深入开展全员参与的内部控制活动，对思想意识、工作作风、工作管理、工作落实方面的问题进行有效约束，针对目前存在的突出问题，及时制定解决措施。加强内控人员理论学习，强化责任及服务意识，加快办事节奏，提高办事效率，不断提升服务质量。

本公司董事会及全体董事保证本报告内容不存在任何虚假记载、误导性陈述或重大遗漏，并对其内容的真实性、准确性和完整性承担个别及连带责任。