



鼎和担保  
DINGHE ASSURANCE

# 湖南鼎和投资担保有限公司

## 社会责任报告

### 一、公司概况

#### 1. 公司简介

湖南鼎和投资担保有限公司（以下简称“鼎和担保”）于2010年8月在工商行政管理机关登记注册成立，2011年9月迁址至衡阳，并增资扩股至10000万元人民币，实收资本为10000万元人民币。2012年4月获得了湖南省人民政府金融办颁发的《融资性担保机构经营许可证》，同年7月加入湖南省中小企业信用与担保协会，8月加入湖南省再担保体系。鼎和担保是一家集信用担保、投资和相关金融服务于一体的综合性投资担保机构，可在全省范围内开展融资性和非融资性担保业务。2013年9月，在中国人民银行长沙中心支行组织全省小贷、担保机构信用评级活动中，经湖南友谊信用评估有限公司对我公司的综合分析和评估，鼎和担保的资信等级被评为AA级，是衡阳市担保行业的最高资信级别。

2013年新增担保业务24320万元，新增户数64户；在保责任余额为34740万元，在保客户72户。截止至2013年12月31日，公司实现收入681万元，其中担保费收入占比为92%。担保业务资产质量优良。

#### 2. 企业文化

公司核心价值观：和谐、稳健、创新、发展

经营理念：诚信、专业、创新、高效

服务宗旨：支持中小企业、振兴地方经济

经营使命：做强担保，创立金融综合服务平台，全方位满足中小企业融资需求

经营原则：安全性、流动性、效益性

#### 3. 公司组织架构

##### （1）组织架构

公司设业务2部、风控部、拓展部、财务部、综合部6个部门。

##### （2）员工情况

公司总计有22人，其中：董事长1人；高管4人——总经理1人，副总3人；业务1部4人，部长1人、客户经理3人；业务2部4人，副部长1人、客户经理3人；风控部3人，部长1人，风控经理2人，综合部3人，部长1人、文案2人；财务部3人，部长1人、出纳1人、会计1人。

##### （3）从业员工的学历或职称

从业人员中硕士学位2人，大本16人，大专3人；高级经济师2人，经济师8人，会计师2人，税务师1人，助理经济师3人，助理会计师3人，其他3人。

#### 4. 合作的金融机构

（1）银行：建设银行总授信10000万元；衡阳市珠晖区信用合作联社总授信10000万元；

华融湘江银行总授信10000万元；

沪农商村镇银行总授信5000万元；

衡南浦发村镇银行总授信10000万元；

常宁市珠江村镇银行总授信5000万元。

（2）城市投融资平台：牵手财富民间资本市场、衡阳市雁城民间资本投融资服务中心、

衡阳市瑞和民间资本投融资服务中心等。

## 5. 资本金构成、资金运用情况和财务主要指标

(1) 公司实收资本 10000 万元，其中：李建村占 49%，计 4900 万元；唐利君占 31%，计 3100 万元；贺俊占 20%，计 2000 万元。

### (2) 资金运用情况

项目	2013 年	项目	2013 年
流动资产	9759	存入保证金	843
货币资金	2808	应付职工薪酬	6
应收帐款	20	应交税费	20
其它应收款	5	担保赔偿金	283
存出保证金	6926	未到期责任保证金	310
固定资产	9	其他应付款	3
长期投资	160		
在建工程	1600	负债总计：	1465
资产合计	11528		
营业收入	681	未分配利润	43
主营业务成本	650	净利润	17
利润总额	31		

### (3) 财务主要指标

流动性比率：6.66%  
 资本充足率：100%  
 融资性担保放大：3.47 倍  
 担保代偿率：0  
 融资性担保代偿率：0  
 代偿回收率：0  
 担保损失率：0  
 未到期责任准备金：310 万元  
 担保赔偿准备金：282 万元  
 净资产：10062 万元

## 二、公司治理和内部控制

### 1. 股东情况

2013 年公司由 3 位自然人股东构成，基本情况如下：

李建村，湖南鼎和投资担保有限公司任董事长职位，占股 49%。

唐利君，在湖南鼎和投资担保有限公司占股 31%。

贺俊，在湖南鼎和投资担保有限公司占股 20%。

变动情况：2013 年 4 月 15 日股东会通过股东周良军转让湖南鼎和投资担保有限公司 31% 股份给唐利君的股东会决议，变股东周良军为唐利君。

### 2. 本年度内召开的股东会重要决议

(1) 2013 年 4 月 20 日召开关于公司申请与华融湘江银行合作授信的股东会决议；审议通过《关于同意对银行贷款提供担保的决议》；

(2) 2013 年 4 月 15 日召开关于股东周良军转让湖南鼎和投资担保有限公司 31% 股份给唐利君的股东会决议；

(3) 2013 年 6 月 5 日召开关于公司加入再担保体系的股东会决议；

(4) 2013 年 7 月 1 日召开关于公司继续与珠晖区信用合作联社合作授信的股东会决议；

(5) 2013 年 8 月 6 日召开关于公司与常宁珠江村镇银行合作授信的股东会决议；

(6) 2013 年 9 月 11 日召开关于公司与中国银行衡阳分行合作授信的股东会决议；

(7) 2013 年 12 月召开股东会，通过公司与衡阳雁城民间金融交易中心及陈朝晖、彭国城、谢云华共同发起设立湖南股权交易所衡阳办事处的决议；并同意履行在该办事处的权利和义务。

### 3. 董事会的构成及其工作情况

(1) 董事会的构成：李建村、贺俊、段吉平。

(2) 工作情况

- 对银行授信的方案及内容进行讨论
- 制定 2013 年发展规划
- 修订公司重要的内部制度
- 年终决算方案

#### 4. 监事会的构成及工作情况

- (1) 监事会的构成：唐利君、杨斐
  - (2) 工作情况
    - 对 2013 年的财务和业务的审计
    - 对公司内部管理执行情况进行监督
  - (3) 高级管理层的构成及其基本情况
- 董事长：李建村  
 总经理：段吉平  
 副总经理：赵建洲、李建良、周艳  
 财务总监：陆兰香

#### 5. 内部控制情况

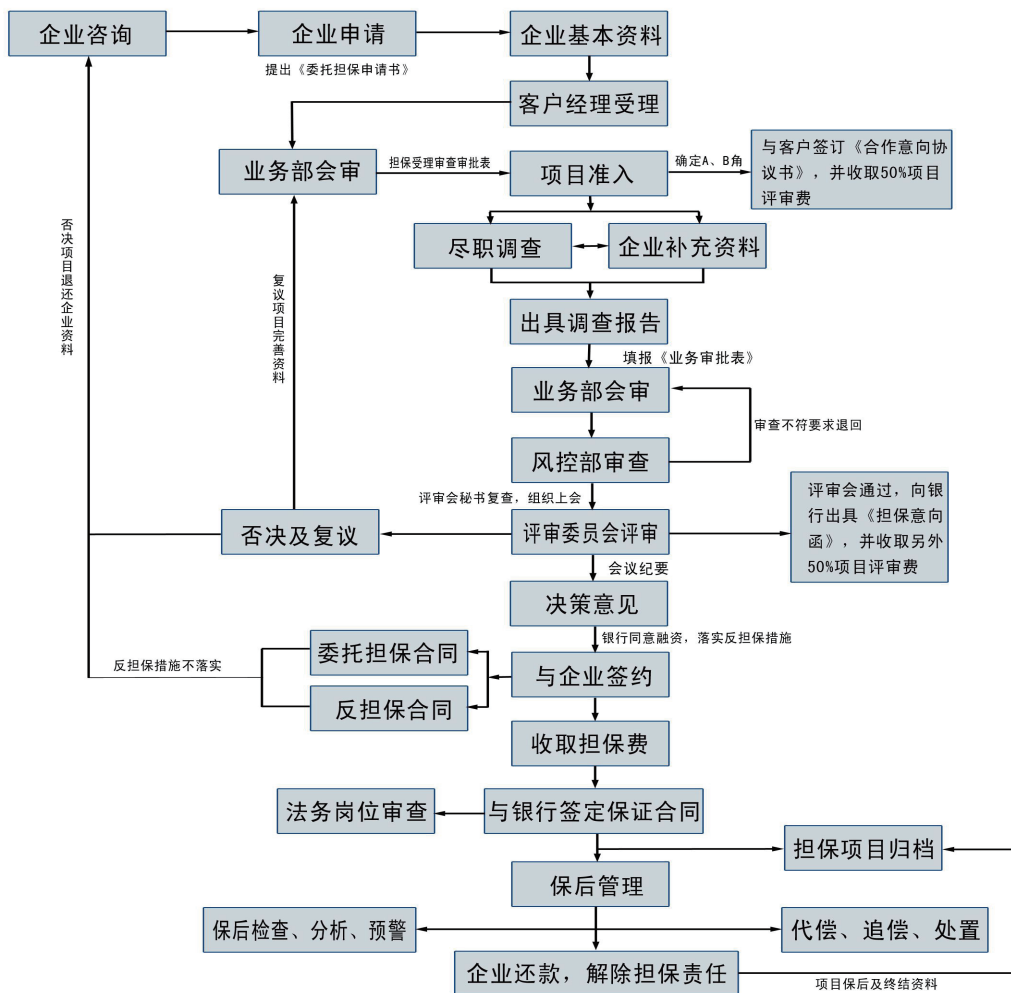
- 授权管理
- 内部分职分责、层级管理

### 三、风险管理

#### 1. 风险管理概况

- (1) 风险管理原则
  - ①全面性。风险管理要渗透到担保的各业务过程和各个环节，覆盖所有涉及的机构、部门、岗位和人员。
  - ②审慎性。以防范风险、审慎经营为出发点，充分体现稳步发展的要求。
  - ③有效性。既要考虑控制操作中可能遇到的风险，又要顾及执行中的效率。
  - ④独立性。风险控制部为具体执行部门，独立完成风险评估，并监督落实，对公司负责。
- (2) 流程

风险管理流程图



### (3) 组织架构

公司建立了担保项目评审委员会，为业务风控的最高权力机构，并聘请行业专家参加项目评审，董事长拥有一票否决权，2/3以上同意为通过。

风控审批程序为：总经理←主管风控副总←风控部长（兼法务审查员岗）←风控经理两名和内勤一名。

### (4) 制度

公司建立了风险管理业务三大体系，即担保业的资产风险补偿机制、风险管理制度及风险信息管理系统，新编了业务操作流程、项目经理A、B角制度、项目决策程序、反担保管理办法、在保项目管理办法、《担保意向书》签发管理暂行规定、审、保分离制度、企业信用等级评级方法、优质客户调查评审管理办法、评审报告质量标准管理制度、财产保全担保业务管理办法、保函业务管理办法、客户保证金管理办法（试行）、突发事件应急预案、风险补偿制度等，涵盖了项目操作规范要求、风险防范、信用评价、风险评估、项目决策、再保项目管理、代偿与追偿方案预置、财产损失核销、员工业务提成、奖励、员工风险责任准备金提取办法及责任追究制度、岗位责任制、员工执业守则等。

## 2. 对操作风险管理

建立了员工风险责任准备金提取办法和风险责任追究制度等。

## 3. 与同业的共保、分保、再担保情况

目前能与同业共保、分保、再担保的单位有2家：湖南担保有限责任公司、湖南省农业信用担保有限公司。

## 四、担保业务总体情况

### 1. 承保情况

- (1) 期末在保余额：34740万元
- (2) 当年累计担保额：41340万元
- (3) 累计担保额：43390万元

### 2. 代偿情况：无

### 3. 追偿及损失情况：无

### 4. 准备金情况

(1) 未到期责任准备金余额：310万元

(2) 担保赔偿准备金余额：282万元

(3) 一般风险准备金余额：8.2万元

5. 集中度情况：公司按照《暂行管理办法》，单笔业务不超过净资产10%，累计单个企业不超过净资产15%，无关联企业担保业务。

6. 放大倍数：3.47倍

7. 业务质量：零代偿、零损失

## 五、履行社会责任情况

公司积极引导和培育中小企业的金融意识和风险意识，树立中小企业信用意识。一是利用政府经济工作会议进行宣传；二是通过电视、电台、报刊等新闻媒体进行宣传；三是建立企业信息档案库，进行走访式宣传；四是通过举办专家论坛、讲座等形式加强宣传。

反担保措施：反担保措施选择有：抵押、质押、保证等，抵（质）押比率要求设定合理，手续完善，押品管理及反担保物的风险评价管理规范。与同业的共保、分保、再担保情况：目前能与同业共保、分保、再担保的单位有2家：省中小担保公司、省农信。为银行业金融机构分担了风险。

支持园区经济发展，为园区企业提供金融服务。三塘镇是衡南县的工业重镇，交通及区位优势明显。公司得知衡南县将重点扶持该园区发展的信息后，迅速启动对接衡南浦发村镇银行三塘工业园项目，先后走访了政府职能部门，了解政策，主动营销了一批符合国家产业政策和环保政策要求并且可持续发展的中小企业，如金林面业、美怡佳糖果、芳维糖果、千福门业等园区龙头，为园区中小企业提供了金融服务。

鼎和担保以“一鼎担天下、和谐保未来”为社会责任，致力于中小企业的发展的同时，积极投身于社会慈善事业，在衡阳市共青团组织的“牵手爱心，牵手财富”大型公益助学活动中，资助了3名贫困学生上大学，获得了社会的好评和赞誉。

本公司董事会及全体董事保证本报告内容不存在任何虚假记载，误导性陈述或重大遗漏，并对其内容的真实性、准确性和完整性承担个别及连带责任。