



湖南农业信用担保有限公司

社会责任报告

融资性担保是一个准公共服务产品，财政全额出资的农业担保公司属于准公共财政范畴，形成的资产是国有资产。公司的社会责任是准确贯彻政府意图、支持与促进我省“三农”事业发展；认真履职管好用活股东投入的财政资金，在追求社会效益的同时，努力保障国有资产的安全、完整、增值；用心服务客户，帮助企业缓解融资难题，支持产业发展；积极创造就业机会，关爱、培养与锻炼员工，保障员工与公司共同成长。

一、公司概况

（一）公司简介

湖南农业信用担保有限公司成立于2009年3月，是经湖南省人民政府同意，由省财政厅牵头，邀约14家市县区财政部门共同发起组建的融资性担保机构。在省委省政府及省财政厅等相关部门及大股东湖南财信投资控股有限责任公司的关怀和支持下，公司积极发挥担保平台作用，通过与银行和企业的诚信合作、良性互动，为我省广大中小企业，特别是农业产业化企业营造了安全有序的融资服务环境，为解决我省农业产业化信贷投入不足问题提供了顺畅的融资通道，成为省政府扶持农业产业经营发展、推进我省农业产业化进程的又一个里程碑。

经过五年的不懈努力，公司发展势头良好，财务稳健。进入2013年以来，宏观经济形势严峻，金融市场波动明显，担保行业风险频发，整体环境较为困难。面对实体经济下滑，农业特有风险

剧增等一系列不利因素，农业担保在各股东单位的大力支持下，在董事会的正确领导下，全员励精图治，迎难而上，顺利完成了董事会的目标任务，基本实现了公司的稳步经营和持续发展。

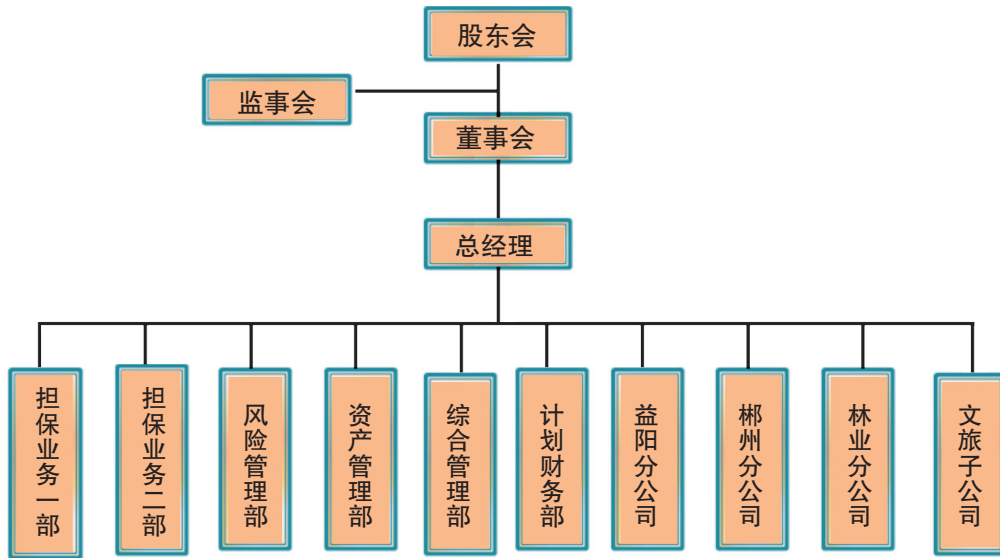
（二）公司价值观、经营理念和企业文化

公司实行“政企分开、自主经营、自负盈亏、自担风险”的市场化运作管理模式，以“建立全省农业担保体系、强化现代农业金融支撑、服务农业产业化和县域经济发展”为根本宗旨，坚持“专注、协同、规范、共享”的经营理念，以支持我省农业产业化发展为己任，秉承“自立、感恩、和谐”的企业文化核心，严控风险，稳健经营，创造盈利，加快积累，努力实现“政府满意、客户满意、股东满意、员工满意”的奋斗目标。

（三）组织架构

公司组织结构合理，人员配备科学，内部治理结构完善。公司建立了股东会、董事会、监事会和经营层，内设担保业务一部、担保业务二部、风险管理部、资产管理部、综合管理部、计划财务部六个部门，下辖益阳、郴州、林业三个分公司以及文化旅游担保子公司。依照《融资性担保公司管理暂行办法》等法律法规，制订了《湖南农业信用担保有限公司担保业务管理制度》、《湖南农业信用担保有限公司风险管理制度》、《湖南农业信用担保有限公司担保业务操作规程》等业务经营管理规章制度和财务、人力资源、综合管理等内部管理制度，严格公司治理，加强内部控制。

公司组织架构图

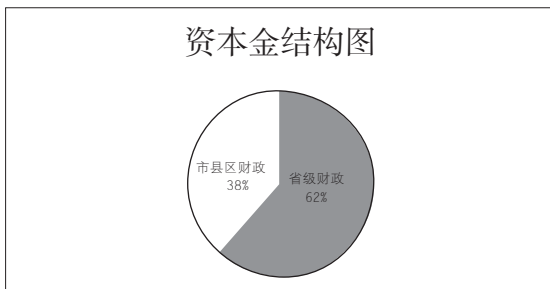


(四) 合作金融机构

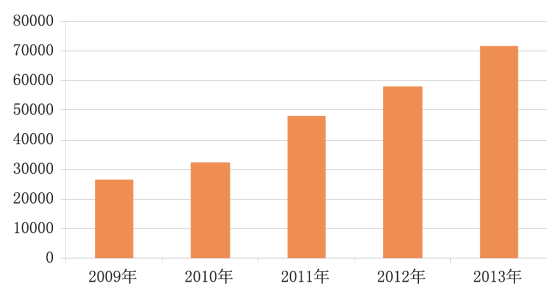
目前公司与国家开发银行、中国农业银行、中国农业发展银行等 22 家银行建立了战略合作关系。

(五) 资本金构成及主要财务指标

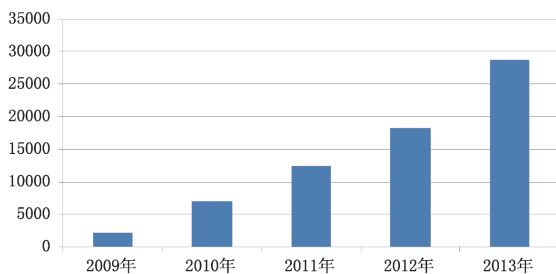
截至 2013 年 12 月 31 日，公司全年累计实现营业收入 5,438 万元，利润总额 2,643 万元，资产总额 71,660 万元；负债总额 28,757 万元；所有者权益 40,901 万元。



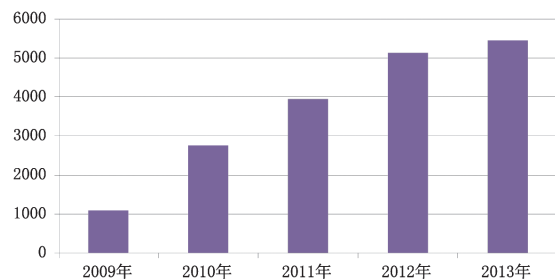
资产柱状图 (万元)



负债柱状图 (万元)



收入柱状图 (万元)



二、公司治理与内部管理

（一）控股股东情况

公司十大股东单位

序号	股东名称
1	湖南财信投资控股有限责任公司
2	湖南省益阳市财源建设投资有限公司
3	郴州市国有资产经营公司
4	株洲市行政资产经营有限公司
5	常德财鑫投资担保有限公司
6	长沙县星城建设投资有限公司
7	益阳市资阳区国有资产管理局
8	湖南省沅江市城市建设开发有限公司
9	南县城镇建设投资开发有限责任公司
10	郴州市北湖区国有资产经营中心

（二）董事会、监事会构成情况

董事会成员包括：第一大股东财信控股派遣董事三名，其中董事长1名，总经理1名，董事1名；第二大股东益阳财源建设公司派遣董事1名，郴州国有资产经营公司派遣董事1名，长沙县星城建设公司派遣1名，职工董事1名。

监事会成员共5名，其中财信控股、株洲、常德、益阳资阳区各1名，职工监事1名。

（三）人力资源构成情况

公司发展农业担保事业需要人才，同时也为政府分忧努力创造就业机会。公司建立了“待遇吸引人才，事业留住人才，目标激励人才，考核鞭策人才，文化凝聚人才”的市场化用人机制，引进各种专门人才，2013年末公司各种人才保有量达49人。通过加强文化建设，把公司建设成为一个“像军队、像学校、像家庭”的组织：像军队——纪律严明；像学校——好好学习，天天向上；像家庭——关怀无微不至，以此保障员工与公司同成长共发展，从而打造优秀的融资担保服务团队。

三、风险管理

（一）高屋建瓴，体系管控

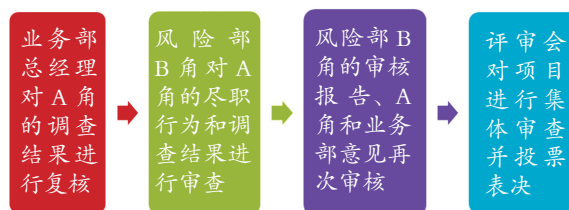
农业担保紧紧围绕财信控股打造“地方金融控股集团”的战略目标，构建简洁、高效、便于执行且符合公司实际需求的全面风险管理体系，实现对公司风险全面、全过程覆盖，促进公司和谐、健康、可持续发展。公司以战略导向性、全面性、有效性、分步实施性、优先性等为标准，制订了《湖南农业信用担保有限公司业务风险管理制度》，由公司风险管理部具体实施。

风险管理部为公司风险管理执行机构，承担公司全面风险管理的职责。实行项目经理第一责任人制，业务部门指派项目经理（A角），风险部指派风险经理（B角），共同对项目进行审查，A、B角一旦确定，对项目实行终身负责制，直到担保责任解除。风险部下设法务部，负责项目法律问题和法律文本的审核，负责风险项目管理和代偿项目追偿的法务支持。

公司评审委员会为公司项目的决策评审机构，对放款条件进行审核和控制，定期对担保项目进行风险评级。评审会对所有担保项目进行集体讨论审查，采用实名制投票方式进行表决；董事长有一票否决权，但无一票通过权；必要时聘请评审顾问和专家参与评审决议。对重大项目，在公司评审委员会通过以后，还需要报公司董事会审查批准，以强化担保风险的控制体系。

（二）多项并举，制度管控

1. 四级风险管控模式



2. 客户风险评价制度

公司制订了担保客户的风险评价体系——十五级评分指标体系。该体系分为客户信用评分

和反担保物评分两大部分。依照行业特点对客户企业的财务结构、偿债能力、运营效率、盈利能力等多方面指标进行评析，列出计算公式和标准分值；在反担保物评分指标中划分出金融资产、物业资产、机器设备、汽车、存货、应收账款等六个方面的产权状况和操作要求以及折现率、估价值、折现值等数据，最后计算出相关评分。此外，该体系还设定了加分项目和必备条件扣分指标，在综合上述相关信息得出风险管理最终评分后，分为正常1-5级、关注1-3级、次级1-3级、可疑1-3级和损失共十五级风险指标。

十五级评分结果对应表

十五级评级	等级	十五级评分
正常1级	1	≥ 95分
正常2级	2	≥ 90分
正常3级	3	≥ 85分
正常4级	4	≥ 80分
正常5级	5	≥ 75分
关注1级	6	≥ 70分
关注2级	7	≥ 65分
关注3级	8	≥ 60分
次级1级	9	≥ 55分
次级2级	10	≥ 50分
次级3级	11	≥ 45分
可疑1级	12	≥ 40分
可疑2级	13	≥ 35分
可疑3级	14	≥ 30分
损失	15	< 30分

十五级评分 = 客户信用评分(A) × 45% + 反担保物(B) × 55% + 加分项(C) - 必备条件扣分(D)

(三) 风险总体评估

2013年国内宏观经济发展放缓、担保行业整体下行，银行信贷政策紧缩，“禽流感”、“镉大米”等农业特有风险爆发，省内各农业产业化企业遭遇生存危机，担保行业也陷入代偿风潮。从整体情况来看，公司业务风险可控，所承做的担保项目风险基本都在正常范围。截至2013年12月31日，公司按国家规定提取的风险准备金、

未到期责任准备金等各类准备金合计8,906万元。根据国家规定，风险准备金用于弥补担保项目损失，足以覆盖目前公司已发生的风险金额。面对已经出现的风险项目，公司沉着应对，主动作为，严格按照风险管控及处置规章进行操作。一方面在开展业务时做好充分反担保措施，另一方面加强与当地政府、法院及相关客户单位的多方协调，积极促进土地、房产等资产拍卖、招承租等工作，根据不同项目的具体情况，采取灵活的处置方式，尽可能地减少公司损失。

四、担保业务情况

2013年从国内形势来看，宏观经济发展速度放缓，实体经济持续下滑；从行业情况来看，信贷规模紧缩，食品安全问题严重，扶持政策缺失，民间借贷问题痼疾难愈，担保行业整体形象未有根本好转。尤其受经济下行的影响，中小微企业贷款需求不旺，且融资渠道多元化的趋势明显，银行贷款对担保的依赖性不断降低。总体而言，整体环境极为严峻，全国担保行业进入一个发展困难的瓶颈时期。

面对各种不利形势，我司严格依法合规经营，以“迎难而上、主动作为”为方针，一方面克服重重困难，继续保证公司业务规模的稳步增长；一方面顶住多方压力，狠抓风险管控和处理，审慎经营，及时应对。公司全年实现担保放款177489万元，完成年度担保额度目标任务的110.93%，相比上年同期放款数136279万元有30.24%以上的增幅，实现了逆境中的正增长，在全省全国担保行业不景气、涉农担保举步维艰的低迷环境下显得更为难能可贵。

2013年公司相关业务数据

(单位: 万元)

承保情况		代偿情况	
期末在保余额	193824	当年新增代偿额	1923
当年累计担保额	177489	累计代偿额	2692
累计担保额	515164		

追偿及损失情况		准备金情况	
当年代偿回收额	0	未到期责任准备金余额	2160.37
累计代偿回收额	449	担保赔偿准备金余额	2807.9
		一般风险准备金余额	3127.57

放大倍数		业务质量	
担保业务放大倍数	6.46	担保代偿率	1.43%
融资性担保业务放大倍数	6.46	代偿回收率	0
		担保损失率	0

五、履行社会责任情况

（一）服务“三农”，构建覆盖全省的农业担保新体系

2013年中央一号文件明确指出，“加强涉农信贷与保险协作配合，建立多层次、多形式的农业信用担保体系”。为贯彻中央文件精神，开拓业务发展，公司将机构合作和体系建设作为2013年的重点工作来抓，经过一年的不懈努力，完成了三个政府机构、七家担保机构或公司的合作。一方面切实加强与合作银行合作，开辟融资渠道；另一方面与其他担保机构协作，提高担保能力；同时还与相关厅局及部分市县政府相关职能部门开展战略合作，对接政策需求，进一步推进了十二五规划中建设省内农业担保体系的工作。

与此同时，公司为实现覆盖全省的农业担保体系战略目标，加快“织网”、广伸“触角”，于2013年成立了岳阳县办事处，积极建设县级分支机构；与林业厅合作成立了林业分公司，努力拓宽业务范围；同时切实贯彻落实省委宣传部的指导精神，发起成立了湖南省文化旅游担保投资有限公司，已正式挂牌营业，作为全省首家服务于中小文化企业的信用担保公司，开拓了新的业务领域，为公司的长远发展打下了良好基础。

（二）服务客户，开拓农业产业化企业融资新渠道

公司肩负省委省政府重托，以解决省内农业

企业、中小企业融资难为己任，积极引导和培育中小企业增强金融意识和风险意识，并主动为银行业金融机构分担风险。基于农业企业的弱质性，公司通过夯实基础和模式创新，在严控风险的前提下，针对农业企业会计核算不健全，有效抵押品缺乏等特点，突破了业内只认可房产、地产、设备等反担保方式的制约，执行灵活多样的反担保组合模式，引导更多有成长性的农业企业获得真正的信用担保融资；公司依托分支机构以及与地市县担保机构合作，主动上门了解客户需求，帮助拟定融资方案，利用自身合作银行的优势，把担保客户成批向银行推荐，真正成为了银行与企业的联系纽带，大大提高了银行担保贷款的审批效率，提高了担保贷款成功率。

（三）服务社会，推进我省农业产业化事业新发展

2013年度公司继续秉承“情系三农，服务三农”的社会责任，为133家企业新增担保贷款177489万元，通过融资担保，我司受保企业新增产值70亿元，新增就业13000人，对企业产业升级、产品更新换代，帮助种粮、种棉、种油及养猪、养鸡等农产品生产大户实现货物流通起到了积极推动作用，社会效益显著。

六、公司愿景

展望未来，作为省一级农业产业融资服务平台，我们必须实现更高标准的定位、以追求卓越的精神不断发展，将公司建设成为湖南农业担保体系建设的核心领导者，成为湖南融资担保体系中经营规模最大、信用水平最高、在全国同行业中具有较强影响力的融资担保公司。根据公司十二五目标规划，将在十二五期末把资本金规模增至6亿元以上，累计完成担保总额100亿元，在各市州设立分支机构，各县市区开办业务网点，建立覆盖全省的农业担保体系。

实践表明，农业担保做了政府最应该做、最想做但又最难做、而企业和农民也最需要做的事，获得了各级政府和部门的高度肯定；公司为企业

缓解融资难问题做出了积极贡献，用心服务、用心付出赢得了客户的高度赞许；公司在追求社会效益的前提下，有效控制、防范和化解风险，实现了国有资产的保值增值，为股东创造了投资回报，各股东给予了满意的评价；公司员工队伍不断发展壮大，业务能力、管理水平和综合素质不断提高，在公司不断发展壮大的同时，员工分享了发展改造的成果，以员工为核心的人本主义文化建设成效显著。这一切都彰显着公司无穷的发展活力和无限的发展前景。

我们将继续培育独具农业担保特色的服务文

化，将社会责任理念全面融入公司发展规划和经营管理中，切实提高可持续发展能力，切实承担起对政府、对客户、对社会、对股东和对员工的责任，推进覆盖全省的农业担保体系建设，继续为湖南农业强省战略作出新的贡献。

本公司董事会及全体董事保证本报告内容不存在任何虚假记载、误导性陈述或重大遗漏，并对其内容的真实性、准确性和完整性承担个别及连带责任。