



PENGDU

鹏都农牧

# 鹏都农牧

## 2022

社会责任报告  
Social Responsibility Report



# 目录 CONTENT

关于本报告	02	<b>绿色发展 低碳生活</b>	<b>39</b>
董事长致辞	03	体系运营 循环再造	40
年度荣誉	04	绿色能源 低碳生产	43
年度大事记	05	生态保护 美化环境	43
<hr/>			
<b>认识鹏都</b>	<b>06</b>	<b>以人为本 共筑成长</b>	<b>44</b>
2022 年社会责任成果	07	孜孜以求 保卫权益	45
关于我们	07	完善机制 创优效益	45
发展战略	08	关注成长 重视培养	47
公司治理	09	安全第一 防范为主	49
		关怀备至 心系健康	51
<hr/>			
<b>企业社会责任管理</b>	<b>15</b>	<b>竭诚回报 奉献社会</b>	<b>53</b>
社会责任愿景	16	畜牧业：多措并举 兜底牧民钱袋子	54
利益相关方	18	粮食大豆：多元援助 长期社会责任践行者	55
实质性议题分析	19		
<hr/>			
<b>诚信守护 稳求发展</b>	<b>21</b>	<b>展望未来</b>	<b>56</b>
敬畏市场 完善信披	22	<b>社会各界意见反馈表</b>	<b>57</b>
审慎发展 控制风险	24		
恪守道德 杜绝违约	24		
<hr/>			
<b>携手共进 缔造品质</b>	<b>25</b>		
精诚合作 严苛管理	26		
尽责为客 品质服务	28		
食品安全 落实责任	30		
智能创新 提质增效	32		
稳步扩张 共享成果	37		



# 关于本报告

## 报告简介

本报告为《鹏都农牧2022社会责任报告》旨在真实反映鹏都农牧股份有限公司（以下简称“鹏都”、“鹏都农牧”、“公司”或“我们”）2022年度企业社会责任的可持续发展与实践，向利益相关者公开报告期内企业运行情况，帮助企业股东及债权人、合作伙伴、员工和其他利益相关者深入透视公司的社会责任及实践活动。

## 编制原则

本报告是参照《深圳证券交易所上市公司环境披露信息指引》、GRI《可持续发展报告指南》（G4版）、《中国企业社会责任报告编写指南（CASS-CSR4.0）》关于社会责任的具体要求，并结合公司的实际情况编制而成。

## 时间范围

2022年1月1日~2022年12月31日，部分内容超出上述期间。

## 数据说明

报告中所包括的数据与信息均来自公司内部相关数据收集与公开文件、各下属公司报送的可持续发展实践案例，以及报告编制的定性及定量信息收集问卷。本报告中所涉货币金额以人民币作为计量币种，特别说明的除外。

## 获取方式

本报告有在线版本和印刷版本两种，在线版本可在深圳证券交易所网站（[www.szse.cn](http://www.szse.cn)）及巨潮资讯网（[www.cninfo.com.cn](http://www.cninfo.com.cn)）查阅获取。





## 董事长致辞

2022年是党与国家历史上极为重要的一年，二十大的胜利召开擘画了高瞻远瞩的宏伟蓝图，也是鹏都农牧发展历程中充满挑战和机遇的一年。面对国内外形势、气候变化等多重因素影响，我们坚持稳中求进工作总基调，坚持高质量发展要求，坚持以市场和客户为导向，以人才为本，全面推进公司肉牛战略落地，努力实现经营业绩稳健增长和企业价值的持续提升。

作为一家以全球优质农业食品资源集成商和价值链增值服务商为愿景的上市公司，鹏都农牧始终坚持以市场为本，以客户为中心，以品质为生命，以创新为动力，以效益为目标，积极应对外部环境变化，主动调整经营策略，全面推进肉牛、肉羊、乳业、农资与粮食贸易等四大产业板块和食品原料贸易的产业布局，在保障国家粮食安全、促进乡村振兴、服务社会民生等方面发挥了积极作用，在提升公司核心竞争力和市场影响力等方面取得了显著成效，在履行公司社会责任和环境责任等方面展现了良好形象。

这一年，我们积极响应国家乡村振兴战略和粮食安全战略，加大对巴西、缅甸等海外市场的开拓和投资，拓展粮食、油料等农产品的收储、加工和销售业务，提高国际化水平和抗风险能力。我们加强与国内外知名企业和机构的合作，引进先进的技术和管理模式，提升产品质量和品牌形象。我们加大科技创新和研发投入，推出一批符合消费者需求和健康理念的新产品和服务，增强了市场竞争优势。我们注重人才培养和激励机制建设，打造了一支高素质、高效率、高凝聚力的管理团队和专业团队，为公司发展提供了强有力的人力资源保障。

在未来一年，无论面对怎样的机遇与挑战，公司力争发挥龙头企业的示范作用，积极将发展成果分享给广泛的利益相关方，同时进一步投身于社会责任活动中，协同广大客户、供应商和行业伙伴，建构高质量行业生态，为推动社会经济发展作出贡献。



# 年度荣誉

## 企业形象

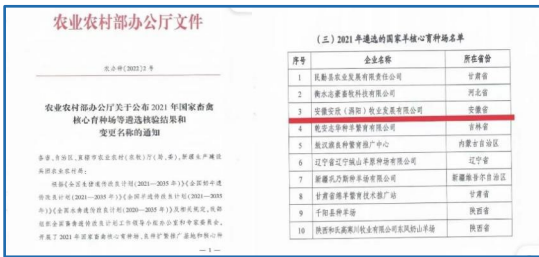
荣获2022年界面金勋章“年度企业领袖”

## 高管形象

荣获2022年界面金勋章“年度企业领袖”  
荣获2022年界面金勋章“年度董事会秘书”  
荣获2022年第十二届中国上市公司口碑榜“最佳主板上市公司董秘”

## 企业发展荣誉

- 安欣牧业成为安徽省长三角绿色农产品生产加工供应基地-生产主导型的示范企业之一
- 安欣牧业成功入选安徽省农业产业化省级重点企业龙头企业
- 安欣牧业成功入选安欣牧业入选国家畜禽种业阵型企业
- 安欣牧业成功入选安徽省2022年数字农业工厂
- 安欣牧业成功入选亳州市农学会-副理事长单位



安欣牧业成功入选国家肉羊核心育种场



畜禽养殖加快迈向标准化  
巴楚安欣牧业入选国家级标准化示范场



安徽安欣(涡阳)牧业发展有限公司荣登农业农村部办公厅  
关于扶持国家种业阵型企业发展名单



## 2022年度大事记



1月

1月8日，鹏都农牧42000余头新牛陆续到港



2月

华西证券首次给予鹏都农牧增持评级：深耕产业链一体化 肉牛巨轮乘风起航



4月

鹏都农牧调集15000份优质牛肉驰援上海



6月

鹏都农牧获云南国资13.55亿元入股，助力肉牛产业高质量发展  
缅甸驻昆总领事考察调研瑞丽鹏和跨境屠宰园区



7月

马来西亚驻昆明总领事法依萨到访寻甸牧场  
农业农村部考察调研云县鹏云牧场



8月

多家中央媒体深入寻甸牧场采访  
杨柳乡牧场肉牛养殖正式突破万头大关



11月

云南省委书记王宁调研临沧市云县牧场



# / 认识鹏都 /

2022 年社会责任成果

关于我们

发展战略

公司治理







## 认识鹏都

### 2022 年社会责任成果

2022年，全球经济在重重困难中反复震荡，中国国内生产总值比上年增长 3%，经济增速在全球主要经济体中保持前列地位，展现了我国经济发展和生态文明建设的协调性和可持续性。在面对国内外不确定性和各种风险挑战，公司紧紧围绕自身战略目标，坚持专注于提升全球优质农业、食品资源的品质和效率，有效满足中国市场及全球市场的多元化需求，充分运用数字化时代的平台和创新，打造全球现代农业的资源优化商和价值链升级服务商。

报告期内，公司实现营业总收入 194.20 亿元，归属于上市公司股东净利润 1698.12 万元。

	2022	2021	2020
 员工人数 (人)	2831	2461	2822
 总资产 (亿元)	164.44	130.43	145.78
 营业收入 (亿元)	194.20	143.04	134.46
 净利润 (亿元)	0.17	1.20	0.18

### 关于我们

鹏都农牧股份有限公司成立于1997年，2010年11月在深交所中小板上市（股票代码002505）。2014年鹏都农牧通过非公开发行股票募集资金50亿元，鹏欣集团成为公司新的控股股东。依托鹏欣集团强大的资金和技术支持，公司在肉牛、农资与粮食贸易、肉羊、乳业等四大产业板块及食品原料贸易方面取得了突出的成绩，形成了从养殖、加工、物流到销售的完整的产业链。2020年鹏都农牧正式更名（原名湖南大康国际农业食品股份有限公司），并确定了两大产业（农业+食品）和以肉牛、农资与粮食贸易、肉羊、乳业为核心的四大产业板块及食品原料贸易的产业布局。2022年鹏都农牧继续加大对国内外市场的开拓和投资，与巴西、新西兰、缅甸等多个国家建立了稳定的合作关系，为中国消费者提供优质、安全、健康的农产品和食品。

► 培育诚信企业文化



**鹏都愿景**

成为农业食品行业发展的引领者



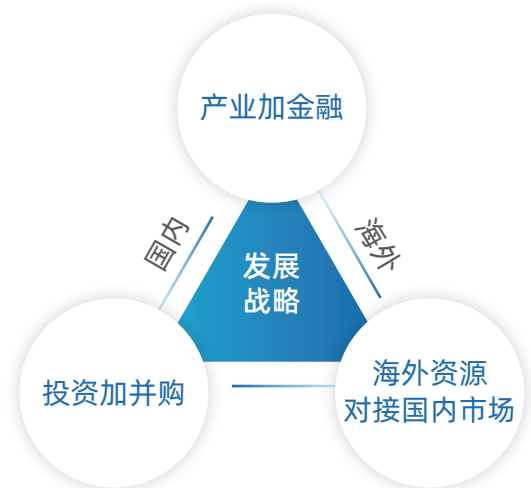
**企业使命**

做全球农业食品资源集成商  
和供应链增值服务商



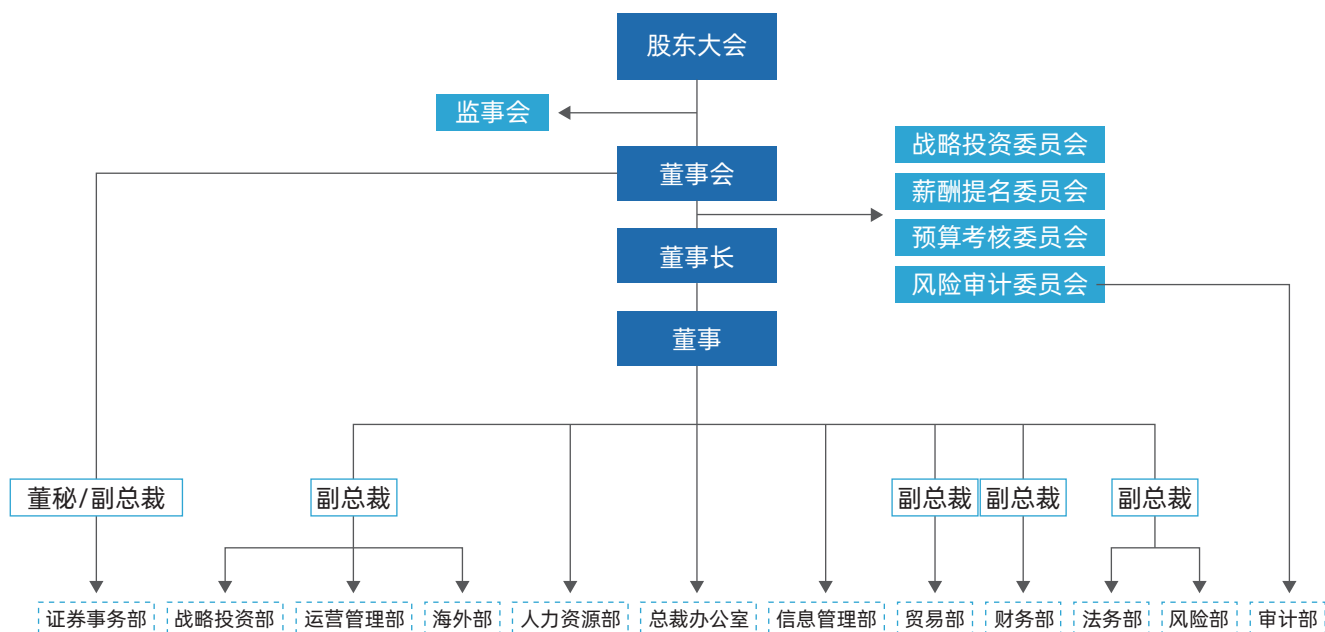
▼ 发展战略

公司遵循“产业+金融、投资+并购、海外资源+国内市场”的发展战略，鹏都农牧以全产业链的运营模式，构建“国内+海外”的产业平台，创新农业的商业模式，致力于打造受人敬重、享有全球声誉的鹏都品牌。



## 公司治理

公司严格按照《中华人民共和国公司法》《中华人民共和国证券法》《上市公司治理准则》《上市公司章程指引》《深圳证券交易所股票上市规则》等中国证监会有关法律法规、规范性文件的要求，结合本公司的实际情况，持续完善公司治理结构，包括股东大会、董事会、监事会、管理层权责、运作规范等，公司治理有效性持续提升。



## 规范披露工作

公司以提升信息披露质量为重点，尊重并维护投资者的合法权益，按照公司信息披露管理办法的相关规定，以《证券时报》《中国证券报》《上海证券报》《证券日报》为信息披露报纸，确保公司所有股东能够以平等的机会获得信息。2022年公司信息披露文件共计95份，除按期完成定期报告披露外，披露临时公告92个，充分保障股东，特别是中小股东及利益相关方的知情权。



股东大会



董事会会议



监事会会议



董事会议



临时公告

## ▶ 三会治理

鹏都按照《公司法》、《证券法》、《上市公司治理准则》、《深圳证券交易所股票上市规则》等法律法规和监管要求以及《公司章程》的规定规范运营，设有股东大会、董事会和监事会。公司根据《公司章程》等相关规定，选任和免除董事和监事，现有由7名董事组成的董事会，其中包含独立董事3名；由3名监事组成的监事会，董事会成员具备专业、管理、财务等多元化背景，能够从不同角度给出专业意见。

## ▶ 专业委员会

公司遵照《中华人民共和国公司法》、《上市公司治理准则》、《公司章程》和其他相关规定，在董事会下层设立战略委员会、审计与风险控制委员会、提名委员会。专业委员会各负其责，共建公司“健全、有效、透明”的治理体系。



### 战略委员会

对于公司长期战略和重大投资，战略委员会负责研究并给出建议。



### 审计与风险控制委员会

审计与风险控制委员会主要负责公司内、外部审计的沟通、监督和核查工作。报告期内，公司组织召开审计与风险控制委员会两次，充分起到监督、指导的作用，对公司管理层进一步加强内部控制和日常财务核算的管理给予建议。



### 提名委员会

提名委员会主要负责对拟任公司董事和其他高级管理人员的人选、选择标准和程序提出建议。报告期内，公司组织召开董事会提名委员会次，对公司高级管理人员的聘任进行了讨论与建议，并准备相关评选材料，切实履行职责。



### 薪酬与考核委员会

薪酬与考核委员会的主要职责是制订公司董事、监事和其他高级管理人员的薪酬方案、考核指标并执行考核工作。

## ► 内部控制

鹏都农牧建立了健全的内部控制体系，严格遵守《中华人民共和国公司法》、《中华人民共和国证券法》、《上市公司治理准则》以及财政部、证监会、审计署、银监会、保监会联合颁布的《企业内部控制基本规范》、《企业内部控制配套指引》等相关法律、法规要求。

## ► 合规建设

鹏都及时跟踪国内外相关政策并对政策要求分析解读，以确保企业运营的合规性，并致力于创建合规办公环境，为保障员工职业健康发展，公司各产业稳健推进，鹏都在《鹏都农牧员工行为规范手册》中制定合规办公规则，明确了“道德、合规原则”“业务限制”“自律慎独原则”“勤俭节约原则”和“违规处罚条例”，积极营造合规、本分的工作环境。

## ► 风险管理

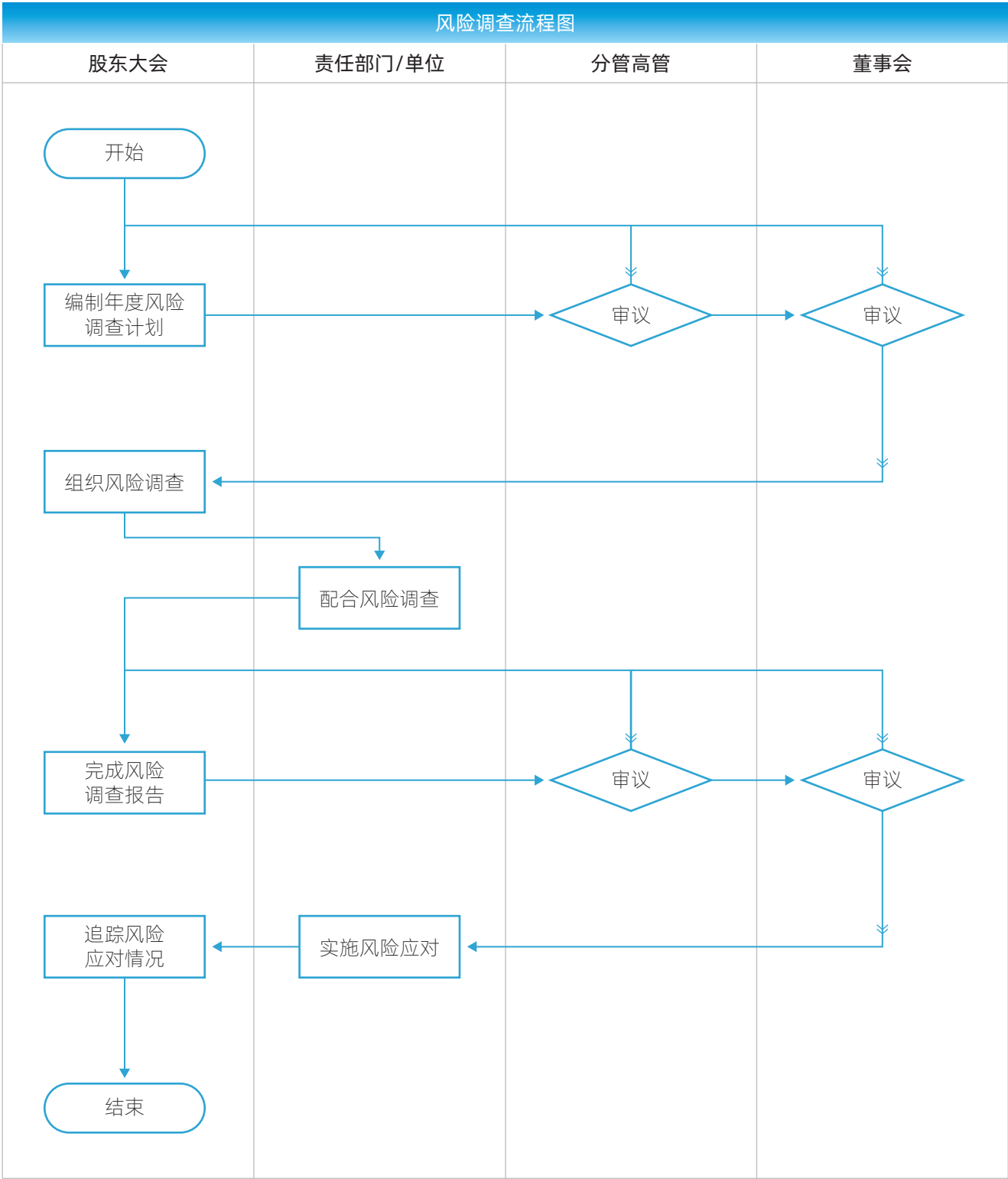
### ► 严格风险管理控制

公司于2021年11月初出台了《风险控制制度管理制度》《内部审计章程》，整体参考COSO企业风险管理框架以及公司相关管理制度，确定公司风险管理基本流程。全年巡查产供销养殖、隔离场、安全生产、租赁牧场、环保验收等事项212次，查出风险隐患或风险指标异动103件，提出合理化整改建议152条。

### 公司风险管理基本流程

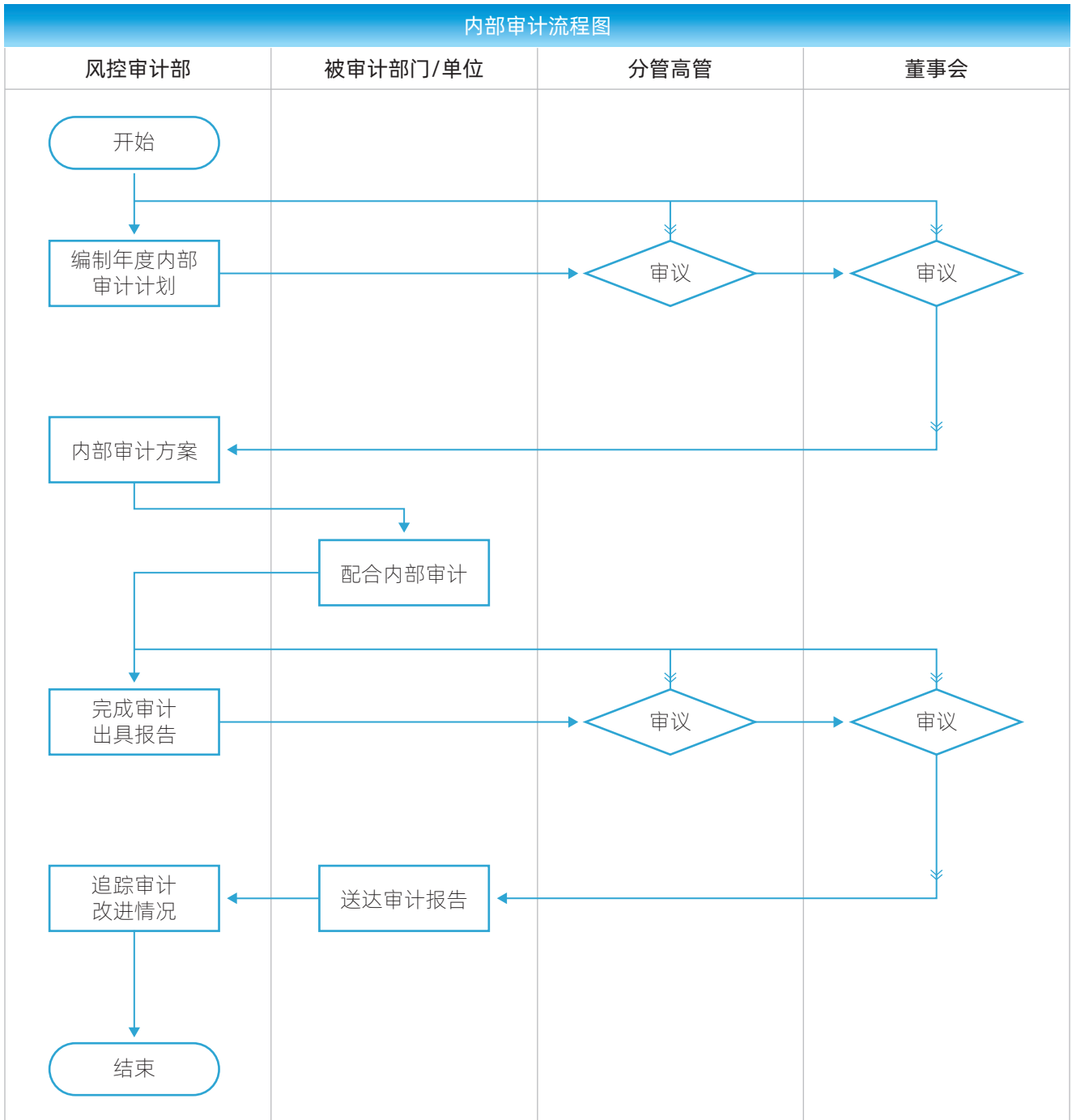


风险调查流程图



审计类型和审计内容 (包括但不限于)

- 财务审计 ▶ 预决算、业务收支、资产增减、成本费用等。
- 内控审计 ▶ 职责落实、职责分离、管理制度、业务流程等。
- 专项审计 ▶ 离任离职、舞弊调查、专题业务等。
- 业务审计 ▶ 经营管理、运营合同、人资行政、效益效率等。



### 风险控制的三道防线



### 反腐败

鹏都建立了政治委员工作制度，全面负责公司反腐败工作。

- 一是在新员工培训课程中宣传公司反腐败制度，累计开展培训210余人次；
- 二是建立反腐败制度，公司所有对外合同（重点是销售、采购）签订廉洁协议；
- 三是业务合同流程审批上增设风控权限，全面介入业务审计。

# / 企业社会责任管理 /

社会责任愿景  
利益相关方  
实质性议题分析



## 企业社会责任管理

### 社会责任愿景

从国家发展政策目标作为大方向，鹏都农牧作为一家全球化农业食品上市企业，始终将公司发展和社会责任相结合，坚持把发展成果与社会共享，尽最大努力促进经济、环境和社会的协调发展。

### 管理模型

鹏都农牧遵循“集中优势资源，聚焦核心主业”的发展理念，紧跟国家战略发展机遇，对重大可持续发展事项进行审议、决策和批准；识别、评估并应对公司的重大可持续发展风险；确保建立并执行有效的可持续发展管理体系和风险监控体系；编制并发布公司的年度可持续发展报告；对公司的可持续发展工作承担管理责任，提供人力、物力和财力资源保障。同时，在推进全球农业和食品优质资源的布局中，积极参与国际竞争，重构产业链、价值链、供应链，为国家粮食安全和农产品持续、稳定、有效的供给贡献力量。



## ▶ 社会责任战略

### ▶ 粮食安全

保障国家粮食稳定供应，降低对环境的影响，改善周边社区的生活状况。力求与社会、环境共存共荣，实现可持续发展。

### ▶ 推动粮食产后减损

持续投入农业生产地区，帮助农民提高产量、建立农业基础设施、改善物流及港口条件。

### ▶ 环境可持续

通过与众多机构合作，更加理性地使用能源和资源，并凭借以下管理经验和方法来减少环境影响：



### ▶ 服务社会

鹏都农牧旗下的Fiagril公司为周边城市社区建设了基础体育设施，并定期开设足球学校、音乐和体育课程，惠及儿童和青少年，并支持当地社区的足球赛事。

鹏都农牧响应了省委、省政府关于国家粮食、肉牛安全供应和乡村振兴的号召，在周边60公里范围内建立了15个2000头育肥牧场，与合作社和养殖户共同发展，减轻政府压力，促进农民增收致富。

### ▶ 食品安全

公司高度重视食品安全，强化食品安全理念的宣传教育；在生产经营过程中严格推行质量管理体系和控制体系，建立健全食品安全管理制度，从制度、执行、管理、监控等方面进一步加强食品安全保证体系建设，从而确保产品质量及食品安全。

新西兰所有乳制品均需遵循《动物产品法案》（1999）规定，所有牛奶供应商均需符合《新西兰动物福利标准》，禁止使用激素或促生长剂。

### ▶ 农民培训






鹏都农牧与全球各地的种植户和养殖户广泛合作，协助农民提升生产效率、增加收入水平、改善生活质量。同时，公司教育农户科学合理施肥，减少对环境的危害。

在新西兰，鹏都农牧与当地政府和社区合作，开展奶源基地建设和乳品加工技术培训项目，帮助当地农民提高奶源质量和生产效率。

在安徽涡阳，鹏都农牧与当地政府和合作社合作，开展湖羊养殖技术培训和扶贫项目，帮助当地农民提高养殖水平和收入。

► 社会责任工作机制

👉 利益相关方

利益相关方	关注的议题	沟通渠道
 股东与投资者	<ul style="list-style-type: none"> <li>· 经济效益</li> <li>· 风险管理</li> <li>· 管理层架构</li> <li>· 治理机制</li> <li>· 信息披露</li> </ul>	<ul style="list-style-type: none"> <li>- 股东大会</li> <li>- 定期报告</li> <li>- 临时公告</li> <li>- 投资者交流活动</li> <li>- 深证互动易</li> <li>- 投资者交流公众号</li> <li>- 日常沟通（电话、邮件及会面）</li> </ul>
 员工	<ul style="list-style-type: none"> <li>· 合法权益</li> <li>· 员工权益与福利</li> <li>· 培训与发展</li> <li>· 职业健康与安全</li> </ul>	<ul style="list-style-type: none"> <li>- 合理的薪酬福利体系</li> <li>- 员工培训</li> <li>- 工会活动</li> <li>- 员工关爱与帮助</li> <li>- 问卷调查</li> <li>- 健康体检</li> <li>- 举办活动、走访</li> </ul>
 监管机构	<ul style="list-style-type: none"> <li>· 合规经营</li> <li>· 合法用工</li> <li>· 商业道德</li> <li>· 风险规范</li> </ul>	<ul style="list-style-type: none"> <li>- 信息披露</li> <li>- 合规培训</li> <li>- 问卷调研</li> <li>- 项目合作</li> </ul>
 合作伙伴	<ul style="list-style-type: none"> <li>· 可持续采购</li> <li>· 商业道德</li> </ul>	<ul style="list-style-type: none"> <li>- 供应商大会</li> <li>- 定期评估审核</li> <li>- 日常沟通（电话、邮件及会面）</li> <li>- 公开招标会议</li> </ul>
 政府及社区	<ul style="list-style-type: none"> <li>· 践行乡村振兴</li> <li>· 履行社会责任</li> <li>· 员工权益维护</li> </ul>	<ul style="list-style-type: none"> <li>- 政府考察</li> <li>- 落实国家政策</li> <li>- 不定期发布会</li> <li>- 社区项目合作</li> <li>- 公益慈善活动</li> <li>- 日常沟通（电话、邮件及会面）</li> <li>- 爱心捐助</li> </ul>

接上面<<

利益相关方	关注的议题	沟通渠道
 消费者	<ul style="list-style-type: none"> <li>· 保障食品安全</li> <li>· 提高产品质量</li> <li>· 客户信息保护</li> </ul>	<ul style="list-style-type: none"> <li>- 媒体</li> <li>- 满意度调查</li> <li>- 走访沟通</li> <li>- 售后服务与投诉</li> </ul>
 环境	<ul style="list-style-type: none"> <li>· 维护生物多样性</li> <li>· 固体废物的回收</li> <li>· 自然资源的可持续利用</li> <li>· 水资源管理</li> <li>· 使用保障环境污染减少的系统</li> </ul>	<ul style="list-style-type: none"> <li>- 媒体</li> <li>- 满意度调查</li> <li>- 走访沟通</li> <li>- 售后服务与投诉</li> </ul>
 行业协会	<ul style="list-style-type: none"> <li>· 发展循环经济</li> <li>· 保障动物福利</li> <li>· 科研技术创新</li> <li>· 牧场建设与管理</li> </ul>	<ul style="list-style-type: none"> <li>- 选育优秀牛、羊</li> <li>- 展会</li> <li>- 学术交流活动</li> <li>- 行业协会会议</li> </ul>

## 实质性议题分析

### 重大议题识别流程

#### 识别议题

通过政策研究、行业对标及专家咨询，综合考虑外部可持续发展报告标准及外部ESG等级的关注点，结合公司运营特性及战略方向，初步识别行业性重要议题，并形成议题库。

#### 利益相关方调研

识别出公司的主要利益相关方，通过问卷调查、访谈、实地走访、培训等多种方式，收集各个利益相关方对于鹏都农牧的意见。

#### 议题筛选

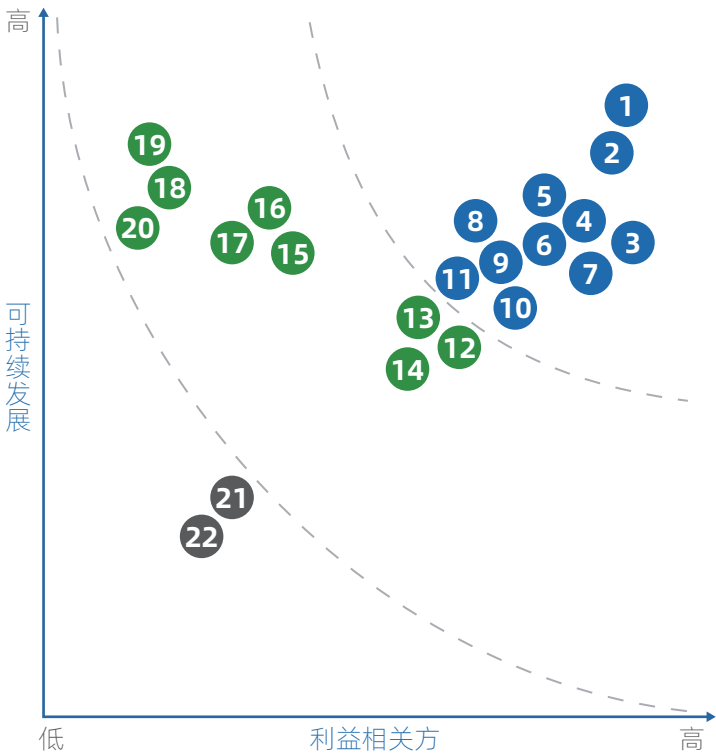
综合各方意见，从“对企业发展的重要性”以及“对利益相关方的重要性”两个维度出发，筛选出最具有代表性的实质性议题。

#### 议题审核

回收120余份有效问卷，对问卷结果进行统计，结合各个议题的反馈程度和专家建议，确定了符合鹏都实际情况的实质性议题。

► 议题结果分析

- |            |               |
|------------|---------------|
| 1 经济效益     | 12 客户信息保护     |
| 2 风险管理     | 13 科研技术创新     |
| 3 信息披露     | 14 牧场建设与管理    |
| 4 合规经营     | 15 固体废物的回收    |
| 5 商业道德     | 16 自然资源的可持续利用 |
| 6 保障食品安全   | 17 水资源管理      |
| 7 管理层架构    | 18 践行乡村振兴     |
| 8 治理机制     | 19 维护生物多样性    |
| 9 提高产品质量   | 20 保障动物福利     |
| 10 员工权益及福利 | 21 可持续采购      |
| 11 培训与发展   | 22 履行社会责任     |



# / 诚信守护 稳求发展 /

敬畏市场 完善信披  
审慎发展 控制风险  
恪守道德 杜绝违约



## 诚信守护 稳求发展

为了实现股东价值最大化和保护投资者利益，鹏都农牧始终注重投资者价值，严守商业道德红线，积极探索和丰富创新型投资者关系管理模式，开放与投资者之间的双向、多重信息交互，不断创新及丰富沟通渠道，做到公平、公开、诚信，努力做投资者可信赖、可托付的伙伴。

### 敬畏市场 完善信披

由于公司在巴西的子公司从事的粮食贸易业务有其独特性和复杂性，涉及利率、汇率及大宗商品相关衍生品投资，监管部门对于公司的风险关注度较高。为此，公司管理层多次主动拜访湖南证监局、深圳证券交易所等证券监管部门，详细阐述了公司的业务特点和经营计划，有效化解了监管部门的疑虑，并与监管部门保持了良好互动。此外，鹏都农牧在信息披露方面大大提高了披露水准，确保投资者能够充分了解到公司的发展战略，以维护投资者的合法权益。

#### ▶ 信息披露高标准

鹏都农牧2022年召开董事会9次、监事会5次、股东大会3次，对公司各项事宜进行审议，保证公司各项事务合法、合规，同时累计完成定期报告和临时报告等各类公告95份，维持公司当前信披评级。

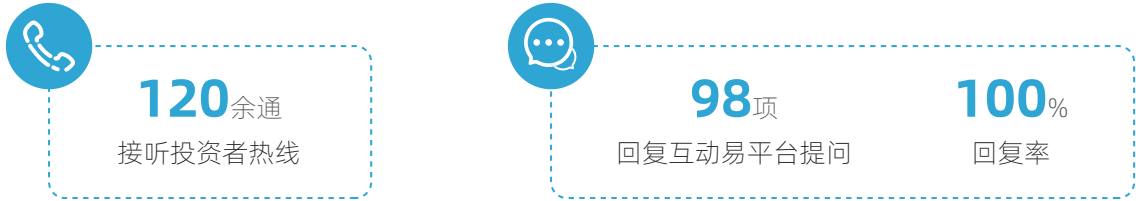


► 高效率投资者关系管理

为统筹推进公司投资者关系管理工作，鹏都农牧重视与投资者的交流，采用多种形式进行沟通。这些形式有投资者交流会、反路演、业绩说明会、机构投资者实地调研、投资者网上集体接待日活动等。



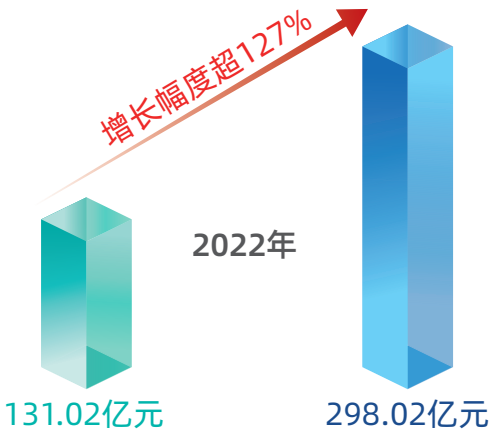
为提高公司透明度和保障投资者的知情权，公司证券部门日常通过微信公众号、公司官网等多种形式与投资者保持沟通，接听投资者热线120余通；回复深圳证券交易所互动易平台提问98项，回复率100%，使投资者能全方位了解公司的发展战略、经营情况、财务状况等重点关注问题。



2022年，鹏都农牧重点加强了与投资者交流，通过网络、电话或现场交流等形式，积极主动地交流沟通公司经营、产业整合、行业发展等观点看法。

公司召开股东大会时，设有投资者和公司管理层的互动交流环节，公司董事、监事、高级管理人员认真听取投资者的意见和建议，加深了对投资者诉求与关切的理解，为公司不断增强治理透明度、提升管理水平起到积极作用。

2022年，在鹏都农牧的高质量信息披露的努力下，公司市值由最低131.02亿元最高增长至298.02亿元，增长幅度超127%。同时鹏都农牧因此先后荣获“第十二届上市公司口碑榜·大消费产业最具成长上市公司”奖和“金智奖·2022杰出成长性企业奖”，获得的奖项是市场对于公司未来的发展前景的肯定。



荣获“第十二届上市公司口碑榜·大消费产业最具成长上市公司奖”

荣获“金智奖·2022杰出成长性企业奖”

## 审慎发展 控制风险

为了规范运作和降低风险，鹏都农牧在2022年完成了以下事项：

推进肉牛资产托管工作，与鹏欣农业签订了《委托管理协议》，将其全资持有的7家公司的肉牛业务交于公司进行托管，公司将行使除资产收益权、处置权以外的运营及管理权利，托管费用为每年人民币1,300万元，如托管标的实现盈利，公司将获得其扣非后净利润的20%作为利润分成。

## 恪守道德 杜绝违约

鹏都农牧一贯遵守《中华人民共和国公司法》等法律法规，规范公司治理和运营，维护债权人的合法权益。公司在日常经营活动中，按照相关法律、法规和鹏都农牧《公司章程》的要求，真实、准确、完整、及时地向债权人披露信息，保证债权人能够及时准确地了解公司的经营状况，最大限度地保障债权人的合法权益。在采购业务中，公司定期、主动地与供应商对账往来款，及时确认并支付供应商的应付款项。在用工方面，公司严格遵守《中华人民共和国劳动法》，坚决杜绝拖欠农民工工资的现象。

# / 携手共进 缔造品质 /

精诚合作 严苛管理  
尽责为客 品质服务  
食品安全 落实责任  
智能创新 提质增效  
稳步扩张 共享成果



## 携手共进 缔造品质

鹏都农牧不断完善相关管理规范性文件，包括供应商管理体系、客户权益维护、产品质量保证等方面，旨在降低采购成本与风险、提高产品质量标准，满足客户的需求和期望，实现与合作伙伴的共赢共创。

### 精诚合作 严苛管理

由于公司在巴西的子公司从事的粮食贸易业务有其独特性和复杂性，涉及利率、汇率及大宗商品相关衍生品投资，监管部门对于公司的风险关注度较高。为此，公司管理层多次主动拜访湖南证监局、深圳证券交易所等证券监管部门，详细阐述了公司的业务特点和经营计划，有效化解了监管部门的疑虑，并与监管部门保持了良好互动。此外，鹏都农牧在信息披露方面大大提高了披露水准，确保投资者能够充分了解到公司的发展战略，以维护投资者的合法权益。

### 供应商可持续发展

为与供应商携手创造更大价值，鹏都农牧始终秉承“持续发展、合作共赢”的合作理念，并打造公平公正的商业合作环境。2022年，鹏都农牧共开展了60次供应商培训。宣讲公司的发展战略，并对其资质、信誉、产品原料质量、供货时间、付款周期等方面提出明确要求，争取得到供应商的理解和支持。

### 严格供应商准入

鹏都农牧通过准入标准、现场考察、资质预审、初步评估、质量评估、合作承诺和合作调查等多个环节，筛选出合格的供应商，并将他们作为鹏都的合作伙伴。



### 供应商考评

公司根据质量、价格、交付和服务等标准，通过周期性的供应商评估体系，将供应商分为A、B、C、D四个等级。公司将倾斜订单量，加强与评级靠前的供应商的合作，并深化战略合作关系。

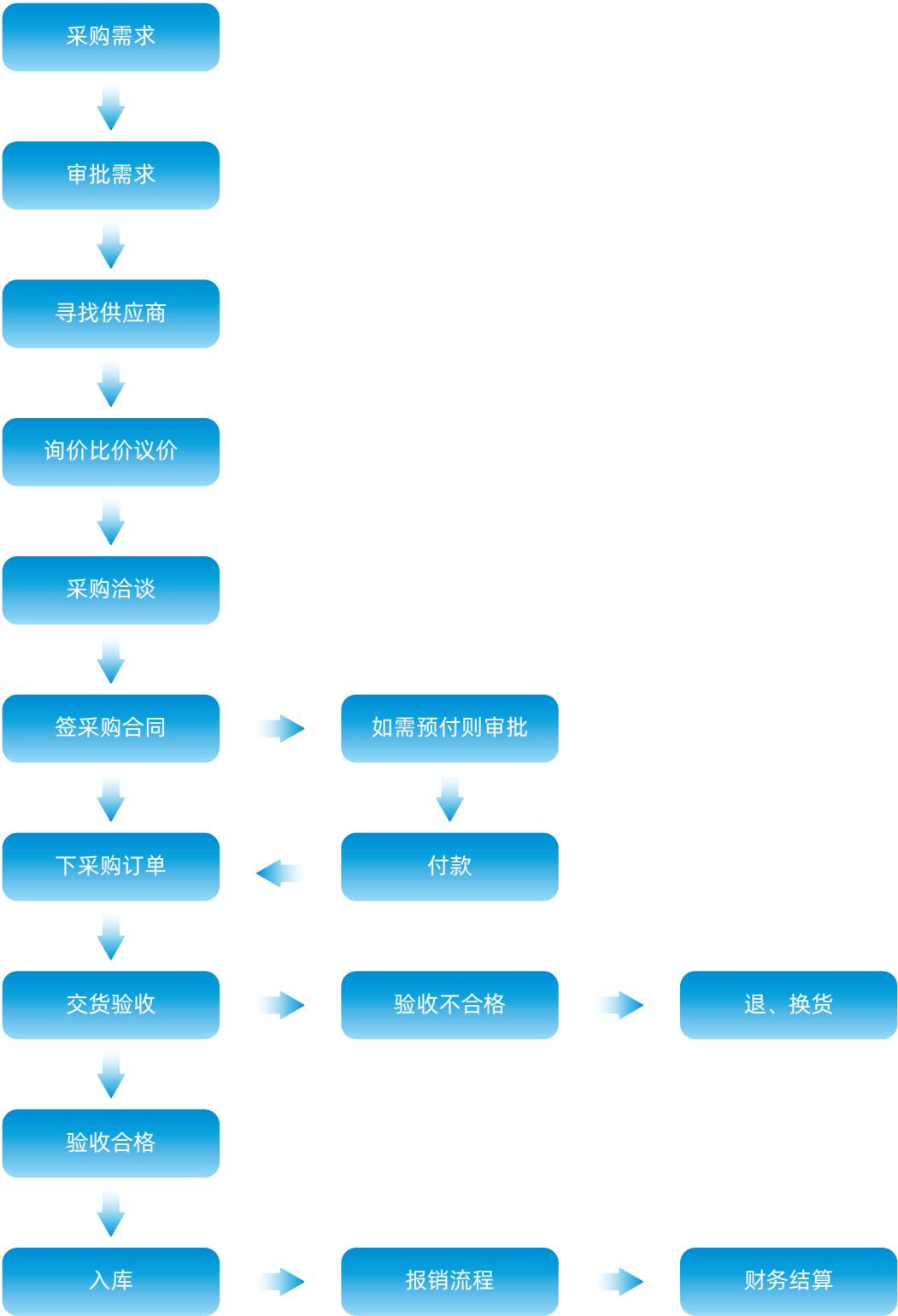
供应商征信等级关注数量增加到 **3** 个

未通过供应商考核而否决的供应商数量减少到 **2** 个

### 供应管理升级措施

2022年，公司继续采用以屠宰率计价的方式收购活牛，该方式根据活牛的屠宰率进行定价，使活牛单价更加科学、透明，并促进供应商提高活牛的单体质量。截至目前，公司已根据牛源市场行情调整过2次屠宰率计价采购方案的基准价。

► 采购流程图



## ▶ 绿色供应链

巴西子公司Belagrícola和Fiagril目前正在审查、改进信贷分析中使用的社会和环境标准客户和粮食供应商，通过筛选符合可持续发展治理规则和法规的供应商，以实现供应链可持续性的部门协议，如《大豆暂停公约》(<https://abiove.org.br/sustentabilidade/>)，以及Para的谷物绿色协议(<https://protocolodegraos.com.br/>)。

Belagrícola和Fiagril还积极参与联合国全球契约在巴西的可持续农业行动平台，发起了名为“Entre Solos:se-meando conex”的倡议 ([www.entresolos.org.br](http://www.entresolos.org.br))。

## ✔ 尽责为客 品质服务

鹏都农牧秉承“服务客户优质”的理念，通过优化产品质量，完善投诉机制等，为客户提供优质的服务体验，维护客户与公司的长期合作关系，提升公司的公众形象。

## ▶ 客户管理体系

鹏都农牧致力于打造完善的客户管理体系系统，通过专人专责的管理方式，确保每一个环节都有专属员工负责，为客户提供卓越的服务体验。



## ▶ 客户权益维护

鹏都农牧遵循《中华人民共和国广告法》，保障客户的合法权益，不强制销售，不虚假宣传。公司设立专人对接客户，规范业务人员的行为，定期培训业务技能，明确信息保密、沟通规范、投诉处理等要求。



## ▶ 严格保护客户隐私

鹏都通过签署《隐私保护协议》对供应商及客户的隐私信息予以保护，根据《指引》，供应商资料统一归档管理，涉及供应商的法人或其他需保密信息不向其他人公布。

严格按照合同保密条款执行隐私保护，与每个客户签合同时，公司都会签订一份客户信息及商业保密协议，对客户隐私及商业信息进行严格保密。

鹏都制定内部信息安全管理制，建立监督机制，与员工签订保密协议，形成管控体系，有效保障客户隐私和信息安全。

## ▶ 客户满意度调查

为了解客户的需求、意见和满意度，公司通过业务人员不定期地走访市场，定期开展周例会和月度总结会议，分析客户的问题和困难，并及时处理客户的投诉。公司还通过视察过程，收集客户对产品和服务的建议，并严格落实改善措施。

## ▶ 售后服务解决

鹏都农牧注重售后服务的主动性和积极性，通过电话、实地拜访等方式收集客户信息和需求，帮助客户开拓渠道，提前预判和及时整改产品质量和服务问题，提供全方位的服务保障，增加客户满意度和品牌影响力。



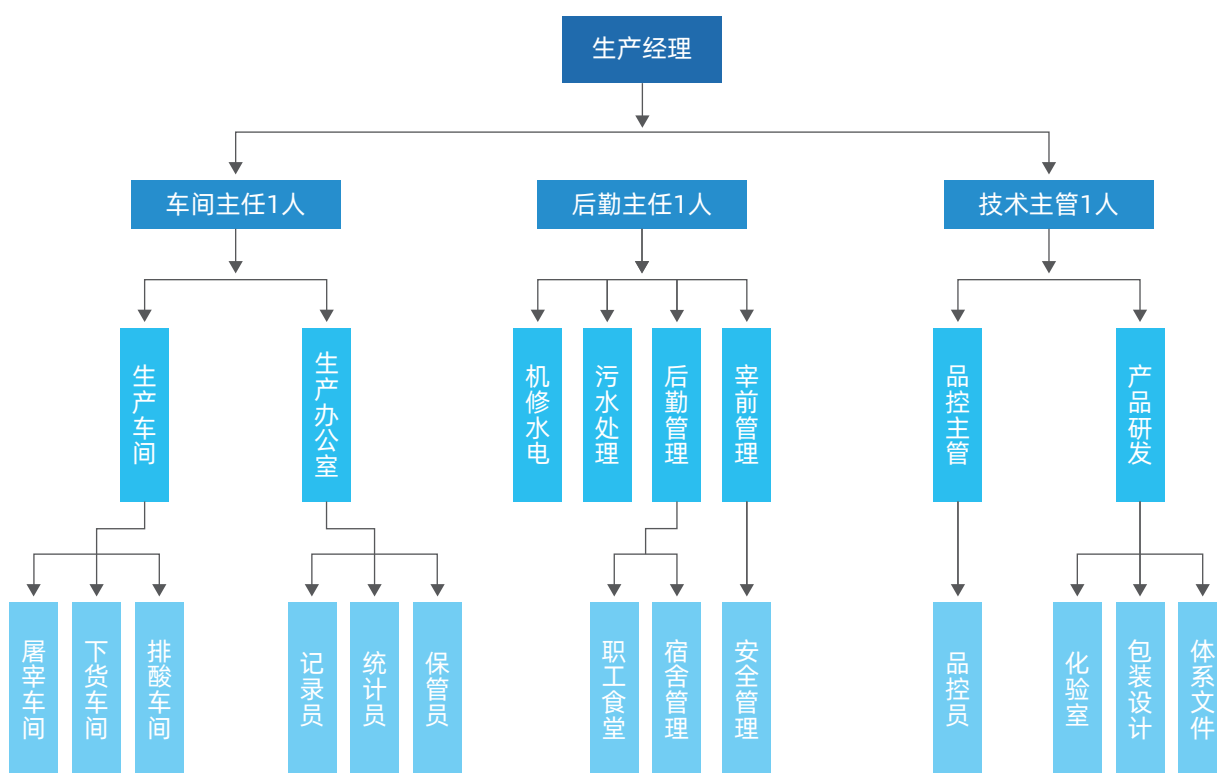
▶ 开展消费者交流会

## ✔ 食品安全 落实责任

鹏都农牧以产品安全和品质为生命线，建立了从粮食贸易到物流运输的全产业链，实施智能化管理和国际标准，有效监控源头、生产和销售全过程，保障从农场到餐桌的食品安全。2022年鹏都农牧无食品安全事件。

公司于2019年3月份颁布了SOP及产品质量手册等管理文件、2019年6月15日颁布了食品安全管理制度，并在2019年取得了HACCP质量体系认证，为公司食品安全管理提供制度保障。2022年，鹏都农牧继续完善食品安全管理制度，加强食品质量监控和追溯体系，严格执行国家和行业的相关标准和规范，保障食品安全和品质。

## ▶ 组织架构图



## ▶ 食品安全管理体系

公司按照国家高标准制定了生产加工的9项卫生标准操作程序，24个关键控制点，6道检疫检验关，通过GB/T19001-2016/ISO9001:2015食品安全管理体系，HACCP国际食品安全体系认证。鹏都农牧严格执行国际标准，不断提升食品品质标准，通过对源头、生产和销售全过程实施智能化管理，进行有效监控，确保从农场到餐桌的生产链安全，形成完整可追溯体系。

## ▶ 食品质检报告

**Harrens®**  
海润检测

报告编号: HC20200600084

### 检验报告

序号	项目名称	检测方法	检测结果及单位	标准要求	单项判定
1	水分	GB 5009.3-2016(第一法)	36.8%	<78%	符合
2	挥发性总基氮	GB 5009.228-2016(第一法)	4.90mg/100g	<15mg/100g	符合
3	铅	GB 5009.12-2017(第二法)	未检出(<0.02mg/kg)	<0.2mg/kg	符合
4	克伦特罗	GB/T 5009.192-2003	未检出(<0.5μg/kg)	不得检出	符合
5	黄曲霉素	GB/T 20755-2006	未检出(<0.5μg/kg)	/	/

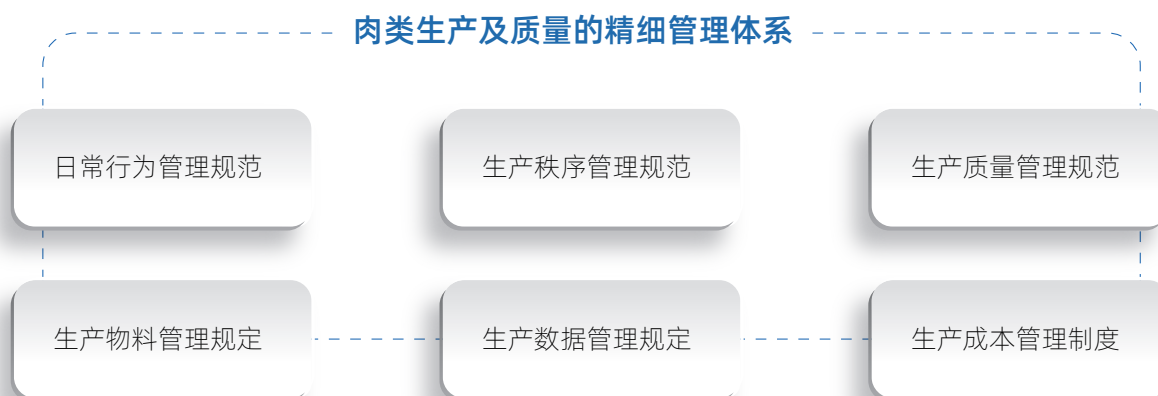
\*\*\*报告结束\*\*\*

**声明**

1. 报告无“检验检测专用章”或检测单位公章及骑缝章无效。
2. 复印报告未重新加盖“检验检测专用章”或检测单位公章无效。
3. 报告无审核人、批准人签字无效，报告涂改无效。
4. 检测结果仅对来样负责。
5. 对送检样品，样品信息由委托方声称，本公司不对其真实性负责。
6. 未经本公司同意，不得将此报告用于不当宣传。
7. 未经本公司书面同意，不得部分复制本报告。
8. 若有异议，请于报告收到之日起15日（食品7个工作日、农产品5日）内向本公司提出异议，逾期将视为承认本报告。

## ► 消毒、防疫制度

为了确保员工健康、产品质量和生产效率，屠宰场实行严格的卫生防疫制度。屠宰场设有专门的卫生管理人员，负责制定和监督卫生防疫规范。所有员工必须按照《中华人民共和国动物防疫法》及相关法规的要求，遵守厂区、车间、检疫和个人卫生的标准，防止动物疾病和食品安全问题的发生和传播。同时，根据巴西当地的法律法规和食品安全标准，对巴西子公司的屠宰场进行了相应的卫生防疫管理。



## 🌱 智能创新 提质增效

鹏都农牧始终坚持“以优质为基础，以发展为主线，以科技进步和产业化为动力”的企业定位，全力打造智能化、工厂化、数据化3.0为企业目标。

### 确保二个稳定

一、确保生产持续、稳定优质发展和市场份额销售变现稳定增长  
二、经营管理体系稳定、员工队伍稳定。

### 抓住三个层面

紧紧抓住主营业务、精准拓展有机肥等副业及相关配套产业的发展，做到主业求转变，副业转机制，配套强管理。

### 强化四项工作

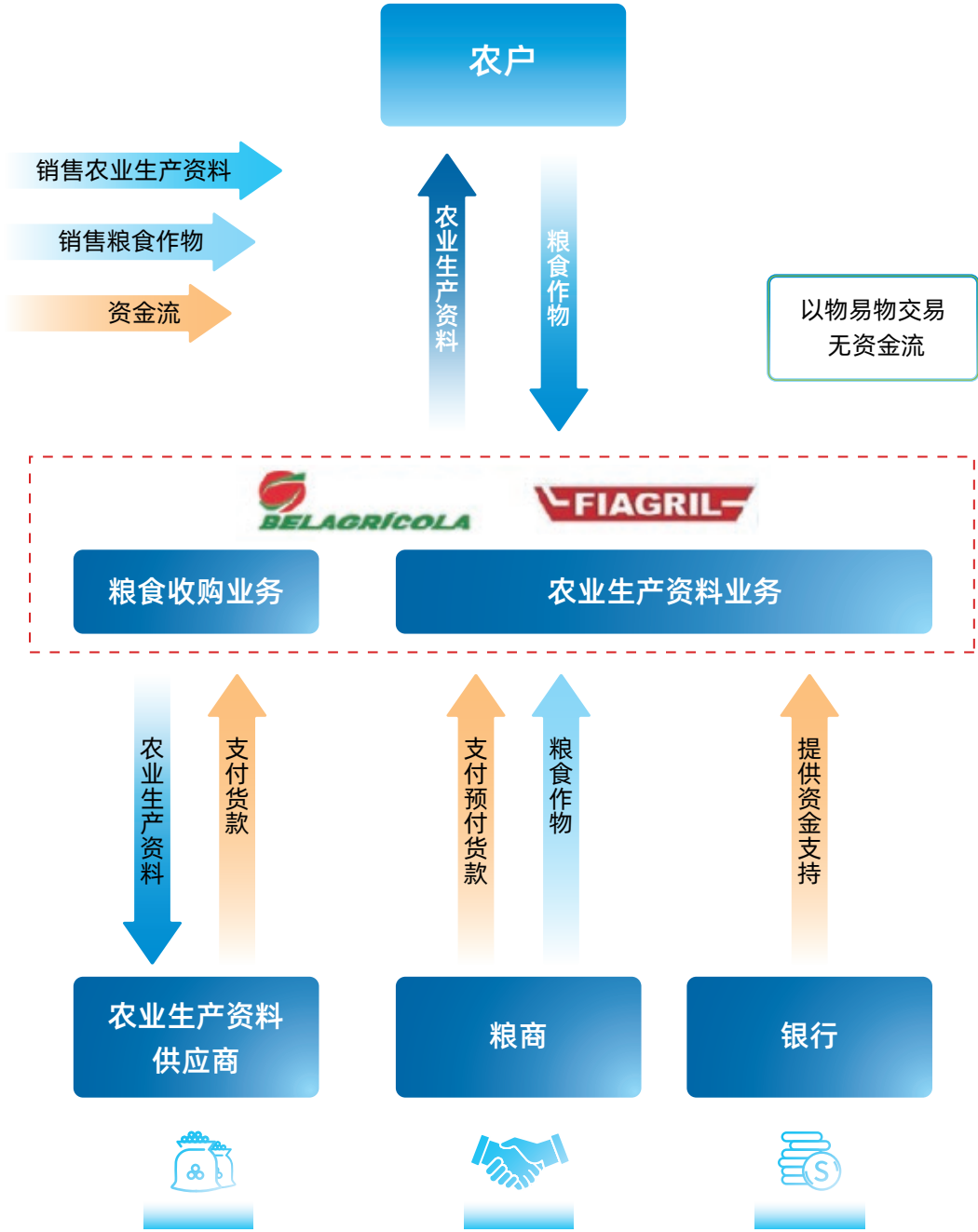
强化产、供基础工作，强化资金回笼及利用工作，强化市场销售及运营工作，强化经营管理创新工作。

### 增强抗风险能力

完善产业链，向下游延伸，产品销售部摸索出商业模式实现品牌经营，增强企业抗风险能力。

► 粮食贸易产业

Belagrícola和Fiagril公司均为巴西最大的农业生产资料销售平台之一，分别在巴西拥有12家和57家零售店，向农户提供种子、农药、化肥等农业生产资料的一站式采购方案。巴西政府紧缩对农业生产者的信贷资源，农户融资能力较为有限。Belagrícola和Fiagril等巴西大型农业生产资料销售商抓住这一市场契机，播种季节向用户赊销农业生产资料，并按照约定价格折算成一定数量的大豆、玉米、小麦等谷物在收获季节向农户进行回收。



## ► 质量精细管理体系---肉牛屠宰工艺及肉羊工艺

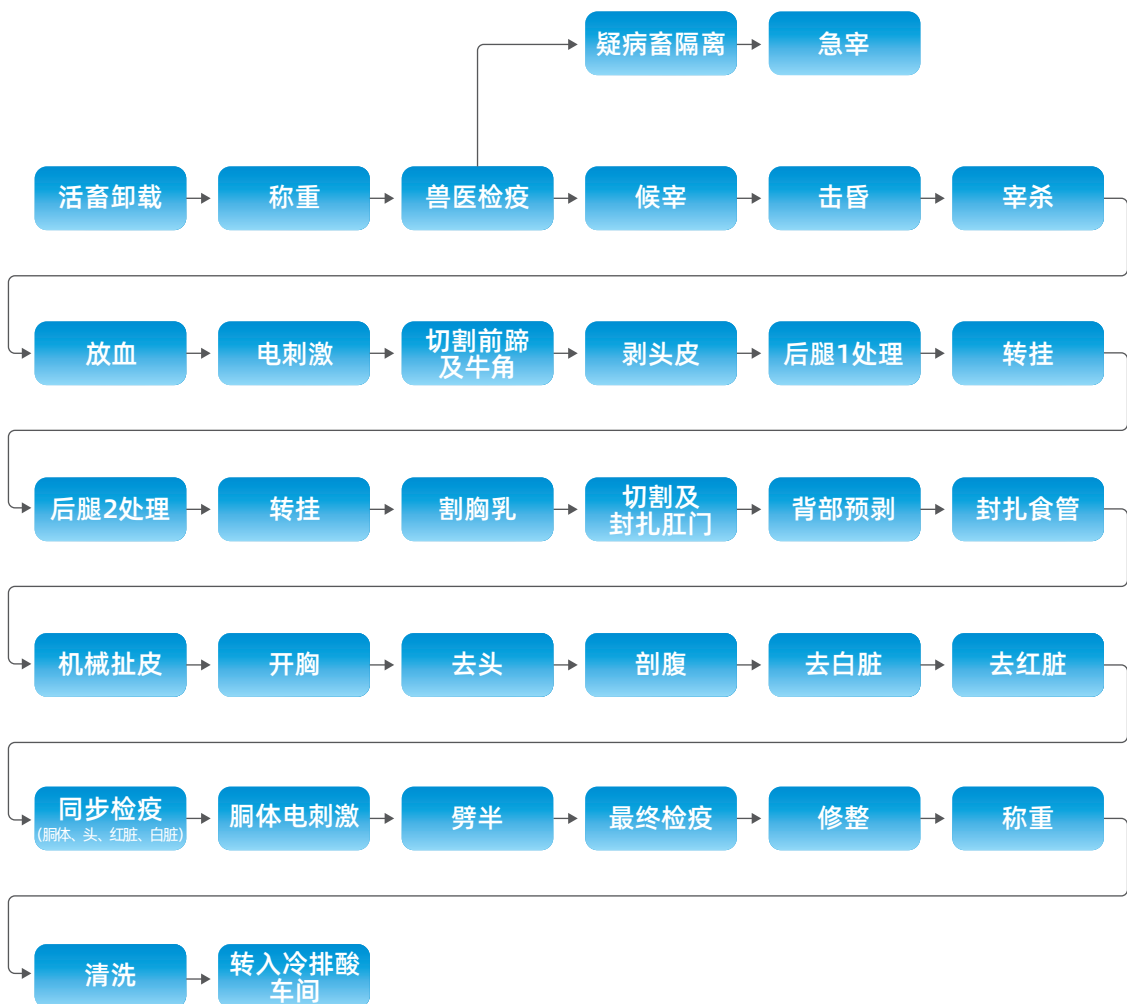
### ► 肉牛产业

公司合法引进跨境肉牛资源，打造肉牛全产业链，涵盖肉牛养殖、屠宰加工和销售，通过延伸和优化产业链，提高产业附加值，为公司盈利能力增添新动力。

#### • 肉牛屠宰工艺流程

公司拥有国际先进的屠宰流水线和加工设备，打造了全封闭、无污染、恒温的生产环境，遵循伊斯兰教清真屠宰的生产工艺，实施HACCP管理体系、ISO9001质量体系、ISO14001环境体系，并运用最新的牛肉后成熟工艺排酸嫩化技术，在每个屠宰加工环节都进行同步卫生检疫，优化牛肉质量，按照生产标准操作规程保障生产、质量、工艺的全面安全，向消费者提供健康、优质的牛肉产品。

### ► 屠宰工艺流程



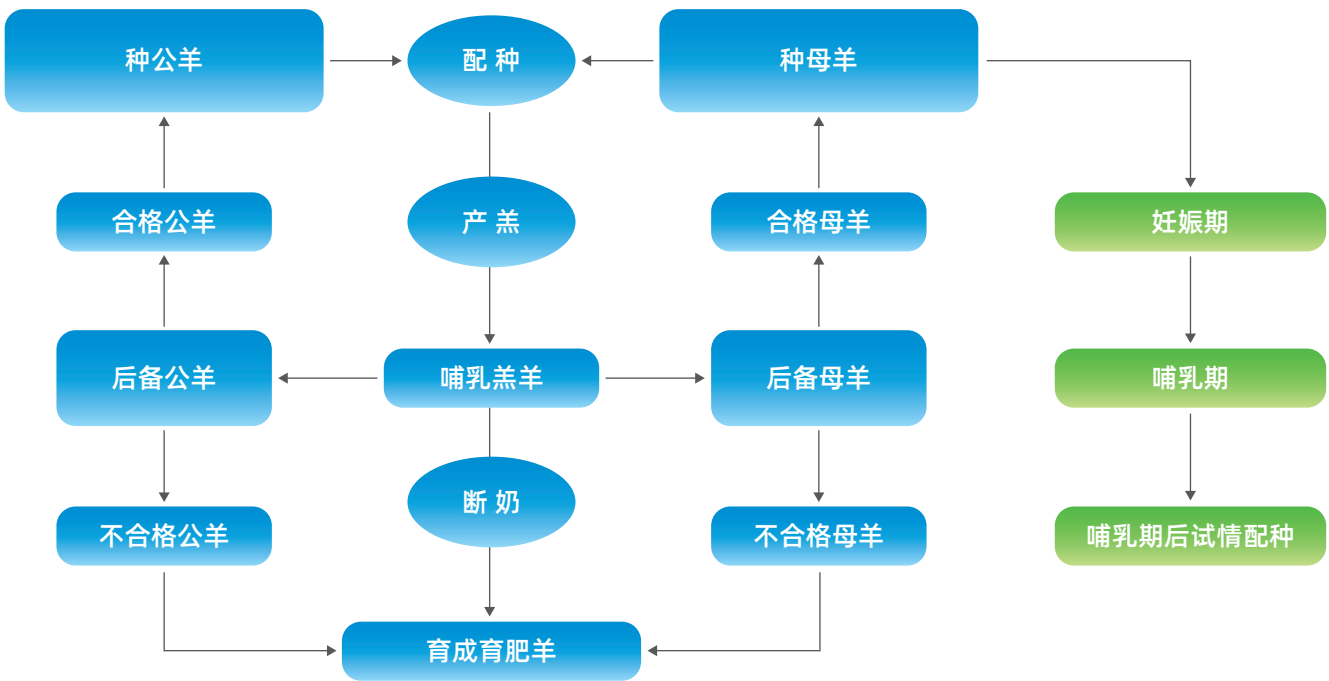
• 肉牛深加工技术流程

将牛肉经过屠宰分割后进行进一步的加工处理，主要包括牛肉熟食制品和明胶骨粒的生产工艺。公司遵循各个生产加工环节的严格标准，运用先进的技术和设备，对产品质量进行多重检验，不断提升国际化水平。

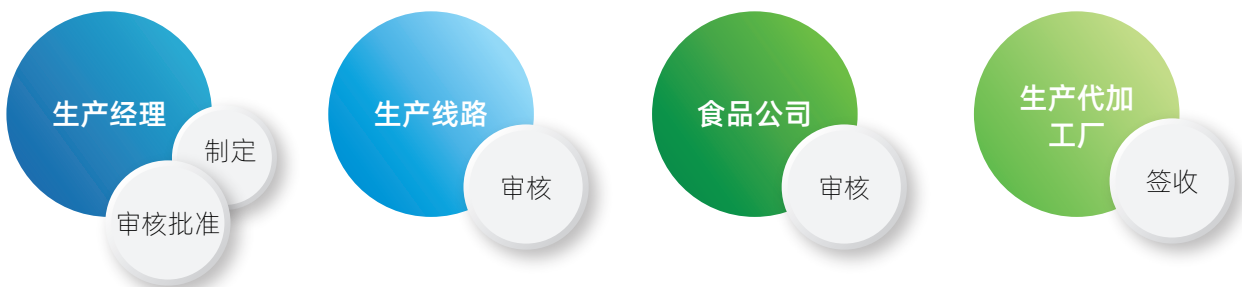
▶ 肉羊产业

公司在肉羊业务上积累了丰富的经验，已建立了从自身繁殖、育种到市场销售的“闭环式商业运作模式”，目前在安徽涡阳拥有4座大型肉羊养殖场，主要养殖湖羊品种，致力于推进肉羊养殖业的标准化、规模化、集约化发展，现已获得农业部标准化养殖示范场、国家现代肉羊产业技术体系示范场、国家重点研发计划参加单位和示范企业的荣誉称号。

▶ 肉羊养殖工艺流程



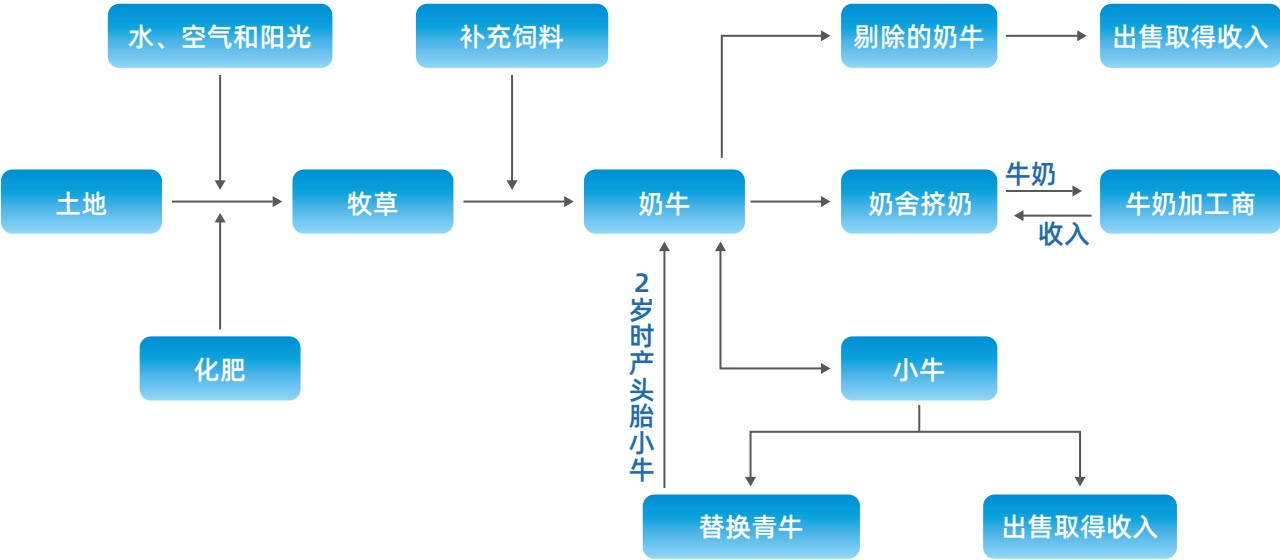
▶ 羊肉生产审核机制



► 乳制品生产流程

原料奶被采取严格的检验标准和食品安全控制管理，加工厂以及第三方检测机构对每次的收取原奶取样化验。

► 乳品生产流程图



## 稳步扩张 共享成果

### ► 积极推进肉牛产业项目建设

鹏都农牧肉牛业务以国家四部委联合发文支持云南发展肉牛进口屠宰加工为契机，在云南省中缅（德宏州瑞丽市）、地区布局跨境肉牛产业，建设跨境肉牛进口检验检疫、屠宰、深加工以及优质肉牛养殖基地，形成境外隔离育肥、境内隔离屠宰、国内市场营销的肉牛全产业链运营模式，建成国家重要的肉牛屠宰、养殖、深加工、冷链配送龙头企业。公司在云南省继续推进肉牛产业项目建设，加快万头牧场的投产和扩建。

2016

鹏都农牧抓住国内外肉牛需求缺口，疏通肉牛进口贸易渠道，开始着手推动中缅边境地区肉牛贸易。

2017

鹏都农牧与云南省城投联手成立实施跨境肉牛隔离和屠宰的试点企业，标志着国家“跨境肉牛项目”的正式落地。

2018

鹏都农牧瑞丽市肉牛产业基地屠宰生产线设备调试圆满完成，各项设备进入正常运行状态，标志加工厂正式进入投产试运行状态，具备屠宰、分割、精加工能力。

2019

境内瑞丽市肉牛产业基地一期项目正式进入正常生产运营阶段；与此同时，境外康瑞农牧公司获缅甸MIC批文，成为目前缅甸唯一一家在缅经营牛养殖销售的外资企业。

2020

中缅两国签署了《关于缅甸向中国出口屠宰牛检疫卫生要求议定书》，中缅跨境肉牛项目进入发展快车道。

5月，公司定向增发完成，共募集资金16亿元，募集资金大部分投入肉牛产业发展。

8月，大股东鹏欣集团与云南省政府相关部门签订了千亿级肉牛产业合作协议，大康农业作为鹏欣集团肉牛产业的承载主体和实施主体，将实际参与到肉牛项目的运营和管理中。

2021

6月，国家海关总署同意缅甸青贮饲料进口事宜。

12月，首批51吨缅甸青贮玉米饲料运抵鹏云牧场，标志正式打通缅甸青贮饲料进口通道，对于保障公司肉牛产业的发展和降低养殖成本的意义重大。

2022

中缅跨境肉牛项目完成境外肉牛育肥的基本布局和境内屠宰产能的试生产；同时，公司瑞丽屠宰加工产能开始进行调试，为复工复产做好准备。



### ► 肉羊业务稳步增长，打造国内领先示范场

2022年，鹏都农牧继续深化肉羊产业战略，加快建设涡阳双两百万肉羊繁殖与育肥产业化项目，同时将“肉奶兼用羊”的转型嵌入到双两百万项目之中，通过提升产能和品质，延伸产业链和供应链。继续推进500万头肉羊的战略规划，在安徽涡阳、亳州等地建设大型肉羊养殖场，并以湖羊为主导品种，打造国家现代肉羊产业技术体系示范场，在中国探索出一条不一样的羊业发展路径来。

### ► 粮食贸易产业创佳绩

2022年，鹏都农牧巴西平台面对全球粮食和农资价格高涨、巴西当地农资需求旺盛的机遇，通过强化巴西子公司治理和运营管控，稳步做大粮食贸易业务；大力推动中巴农资贸易平台发展，高毛利率的非专利农药和特肥等农资业务占比快速提升；加强巴西平台和后台职能的共享，以全面提升两家公司的协同水平和盈利能力。受益于全球粮食和农资价格高涨、巴西当地农资需求旺盛的影响，公司农资与粮食贸易业务收入创出新高。

### ► 创新放牧模式，乳业利润大幅增长

2022年，鹏都农牧新西兰乳业通过优化放牧模式和提升奶源质量。通过投放新的乳制品品牌，打造从“牧场到餐桌”的完整产业链闭环，提升产品附加值和市场竞争力。此外，为配合国内乳业发展，制定了活牛出口方案，成立鹏都活牛出口公司，并已经获得出口许可证。

# / 绿色发展 低碳生活 /

体系运营 循环再造

绿色能源 低碳生产

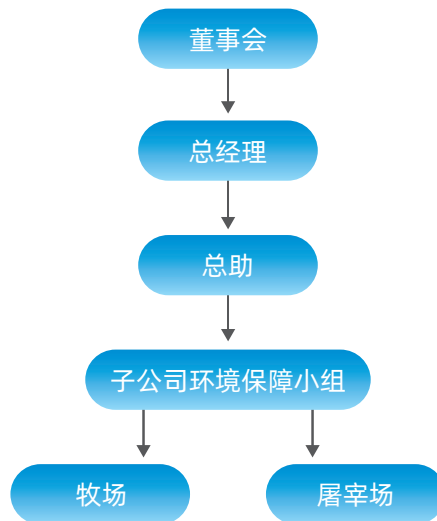
生态保护 美化环境



## 绿色发展 低碳生活

全球气候变化导致，类将面临环境变化的严峻考验，2030碳达峰目标逐步临近，鹏都农牧跟严格遵守政策法规走向，持续推进绿色能源、低碳环保的关键命题深入探索。公司严格遵守《中华人民共和国环境保护法》《中华人民共和国水污染防治法》《中华人民共和国固体废物污染环境防治法》《中华人民共和国环境影响评价法》《中华人民共和国水土保持法》《中华人民共和国野生植物保护条例》《建设项目环境保护管理条例》《国家突发环境事件应急预案》等相关法律法规及政策，以打造绿色化与产业绿色发展协同的低碳发展之路。

可持续发展作为现阶段各家企业争相发力的重点，持续秉持高要求的道德准则和透明度为各子公司所在地区发展做出贡献。鹏都农牧以董事会为基础，下发以可持续发展目标的相关通知，要求各子公司分别建立完善的资源节约型、环境友好型的治理组织架构，成立环境保障小组，制定可落地的体系，对生产经营过程中的水资源利用、节能减排、污染物及废弃物管理等各方面实施全面管控。



### 体系运营 循环再造

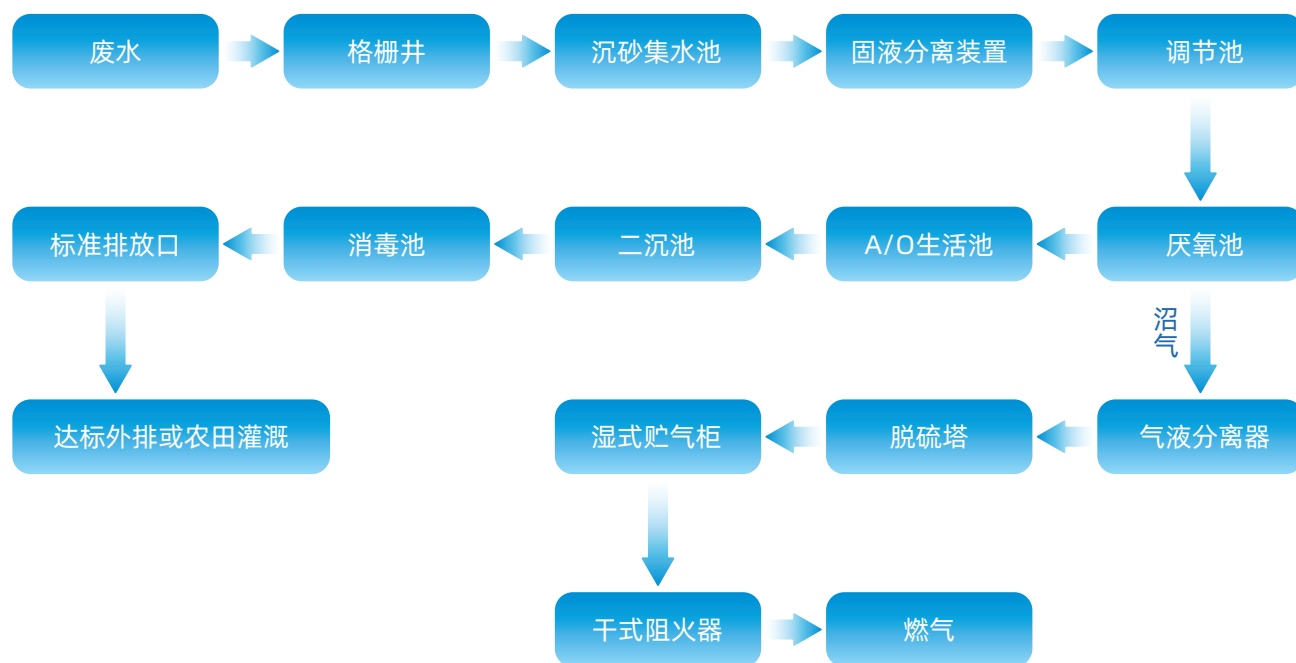
鹏都农牧核心产业隶属农业养殖产业，覆盖肉牛、肉羊及乳业相关生产，因此对于牧场建设、草原生态、生物多样性进行了深入探索，秉持着打造“低碳牧场，顺应自然”的环境理念，识别造成不良影响的环境因素，包括但不限于：生活污水处理、噪声管理、生活垃圾、生物污垢、有毒有害物，同时进行展开针对性专项管理，不断提升生态系统多样性、稳定性、持续性。

#### ▶ 屠宰场及养殖场废水管理

公司坚持打造花园式工厂，以建设环保标准化企业为目标，促进企业高质量可持续发展。2020年6月改造排水设备管道，实现每年节约2000吨自来水，同年12月通过了政府的环评验收，并制定《污水处理厂管理制度》。

公司于2023年进一步优化更新了相关的管理条例，严格保证屠宰车间阳光充足、空气流通、地面卫生，生产过程中产生的废水、污水将通过管道收集至化粪池或就近的收集池，经过处理后综合利用。公司命令禁止将污水排入雨水渠或场外沟渠，确保污水排放达标，杜绝污水外流。处理达标的污水将进行绿化灌溉和待宰圈卫生冲洗使用，减少了污水排放节约了生产用水。

► 污水治理厂流程



针对养殖业污水水质特点，选用技术先进可靠、工艺成熟稳妥、处理效率高、操作管理方便的污水处理工艺，确保出水达标排放。

► 进水质量

鹏都农牧生产所排放的废水水质，结合企业排放的其他废水，混合废水水质确定为：

指标名称	CODcr (mg/l)	BOD5 (mg/l)	SS (mg/l)	NH3-N (mg/l)	总磷 (mg/l)	粪大肠菌群数 (个/100ml)	PH值	温度
指标值	3000	1200	2500	260	45	30000	6-7	常温

► 出水质量

鹏都农牧废水经过厌氧发酵处理后，再进一步深度生化处理后，总磷指标可以达到《畜禽养殖业污染物排放标准》（GB18596—2001），其它指标达到《污水综合排放标准》（GB8978—1996一级标准）中所规定的标准，即：

指标名称	CODcr (mg/l)	BOD5 (mg/l)	SS (mg/l)	NH3-N (mg/l)	总磷 (mg/l)	粪大肠菌群数 (个/100ml)	PH值	温度
指标值	100	20	70	15	8	1000	6-9	常温



▶ 安欣牧业羊场污水处理厂集污池



▶ 安欣牧业羊场污水处理厂厌氧反应器

### ▶ 排污许可证管理是否有相关的许可

## ▶ 减少资源使用

公司通过促进资源集约循环利用的方式，升级改良了饲养工艺，考虑到机肥对于环境生态的促进作用以及经济效益，不仅可以消除畜禽污染，同时帮助改善农产品花费用量提升耕地质量实现种养业的良性循环。

鹏都严格遵守清洁化生产要求，控制重金属饲料添加剂的使用量喂养牛羊，通过收集干清粪便的方式，以减少冲洗水的用量，以减少养殖及有机肥生产对于周围生态环境的影响。厂区内的污水处理均已接入污水处理站进行集中处理，同时收集防暑降温的清洁水以及雨污分流的方式进行回收二次利用，经过处理后的水资源符合当地生态牧业项目的要求。

## ▶ 提升资源利用效率

鹏都农牧极为重视资源利用效率，积极关注传统农业的生态价值并付之改变，在观察到传统的放牧逐草而居的传统牧区模式后，利用农作物秸秆变肥为宝的方式，固定饲喂模式，推行“田种粮、粮结秆、秆喂羊、羊拉粪、粪制肥、肥还田”种养结合绿色生态循环模式，大幅度提高秸秆综合利用能力和水平，实现生态环境和经济效益的双丰收。

鹏都农牧旗下3个养殖场正在开展新疆重点产业创新发展支撑计划“新疆肉羊生态循环安全养殖模式构建与示范” 针对新疆肉羊养殖现状，研究团队围绕饲草料资源高效开发与应用、生态循环安全养殖模式等方面发力。利用无抗养殖技术、特色饲草资源利用技术、养殖土地承载力技术、农牧耦合增产增效技术等，把养殖场周边农工副产品饲料化利用，有机肥全部精确还田，通过农牧结合实现复合效益，争取养殖利润最大化。

此外，公司也规划建设《双两百万全产业链现代肉羊产业园区项目》，该项目将实现农牧结合、生态循环、绿色发展，减少碳排放，打通牧场有机生态循环。

## 绿色能源 低碳生产

### 绿色能源设施投入

#### 巴西

巴西粮食贸易领域，鹏都农牧子公司Fiagril于2022年10月启动了实施容量为2533千瓦时的光伏电站安装项目，总投资额1230万雷亚尔（接近1700万人民币），计划于2023年6月完工，通过光伏电站的可再生能源以满足Mato Grosso分公司的用电量。项目完工后预计会减少大量电费，并减少碳排放。

该项目符合联合国可持续发展目标：

SDG 7

#### 负担得起的清洁能源

确保获得负担得起、可靠、可持续的能源以及为所有人提供可再生能源。

SDG 13

#### 应对全球气候变化的行动

采取紧急行动应对气候变化及其影响。



▶ Lucas do Rio Verde, MT, 附属于生物柴油工厂

#### 新西兰

鹏都农牧在新西兰北岛牧场的K Road牧场，率先实验性投入利用太阳能技术减少柴油消耗，为新西兰首个在农牧系统中实现太阳能与柴油发电机并行的组合系统，预计每年能够减少26吨的二氧化碳排放量，相当于109棵植树或5辆奶罐车的能源消耗量，该项目已于2022年安装完成并于近期完成调试后投入使用。

北岛牧场Taharua牧场拥有的158.5公顷林地成功在新西兰碳交易市场注册，今后每年潜在可获得6600个单位的碳信用额度。北岛牧场计划将在2023年对地产土地进行进一步优化，预计增加156公顷植被，将在5年后可在碳市场注册并产生额外的每年6600个单位的碳信用额度。

## 生态保护 美化环境

纽仕兰牧场源于新西兰北岛中央的纳蒂图法利托部落，以森林为家，雪山为邻，汨汨的陶波湖滋养生息，并秉承毛利人的灿烂文化，位于40°世界黄金奶源带，与澳大利亚、荷兰、爱尔兰等黄金牧场同处一个纬度，且有独特的原生态自然环境，被称为“黄金牧场中的牧场”。

共建碧水蓝天，为保障可持续发展战略，鹏都农牧子公司安欣牧业旗下四个羊场分别安装使用了废水处理设备。

# / 以人为本 共筑成长 /

孜孜以求 保卫权益  
完善机制 创优效益  
关注成长 重视培养  
安全第一 防范为主  
关怀备至 心系健康



## 以人为本 共筑成长

鹏都农牧致力于保护员工合法权益，打造“以人为本”的企业文化，共同营造和谐愉快、温馨的工作氛围和人文关怀。人才作为实现可持续发展的重要力量，以合法合规为基础，层层累加平等、多元，提供业务相关培训、安防和福利，关注员工健康。切实为员工提供帮扶，实现个人成长与公司发展的价值统一。

### 孜孜以求 保卫权益

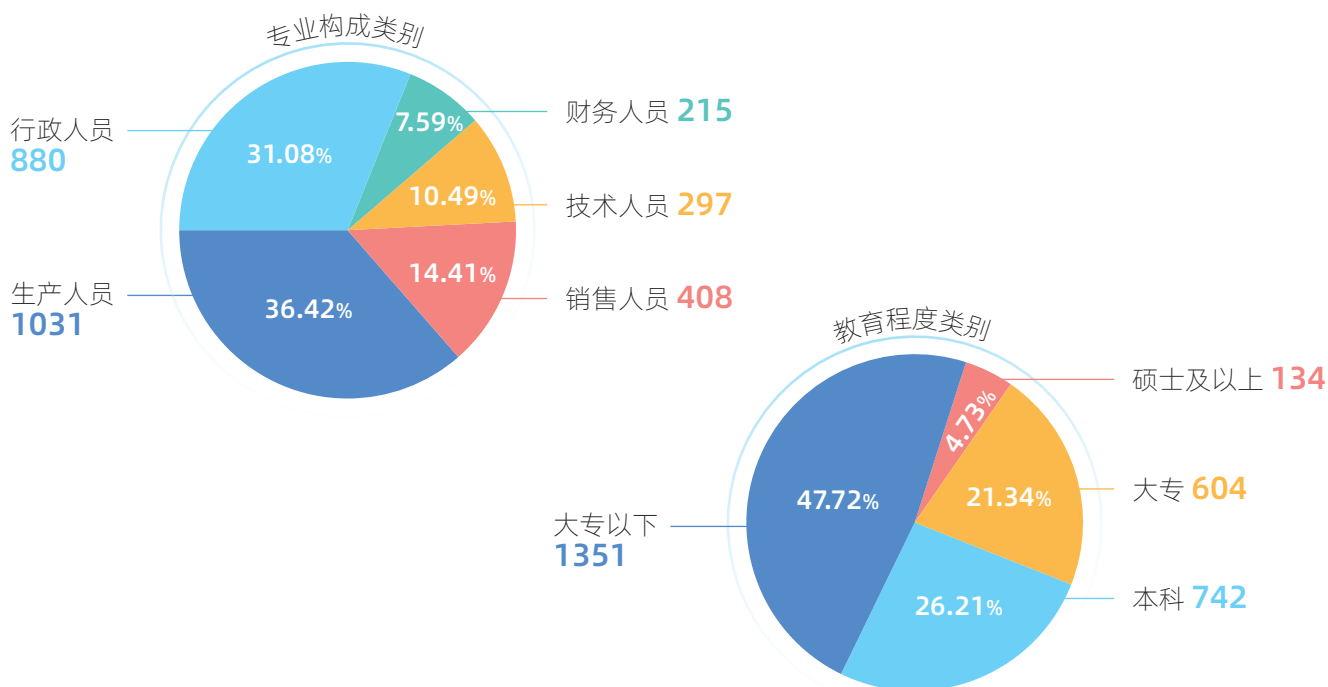
鹏都农牧严格遵守《中华人民共和国劳动法》《中华人民共和国劳动合同法》《中华人民共和国劳动合同法实施条例》等相关法律法规，持续完善雇佣管理和薪酬福利制度，全面保障员工权益，保护员工隐私，关注员工成长，为员工提供公平的机会、安全的工作场所、充分的社会保障、明确的个人发展前景，力求将公司打造成与员工实现“双赢”的高效互动平台。

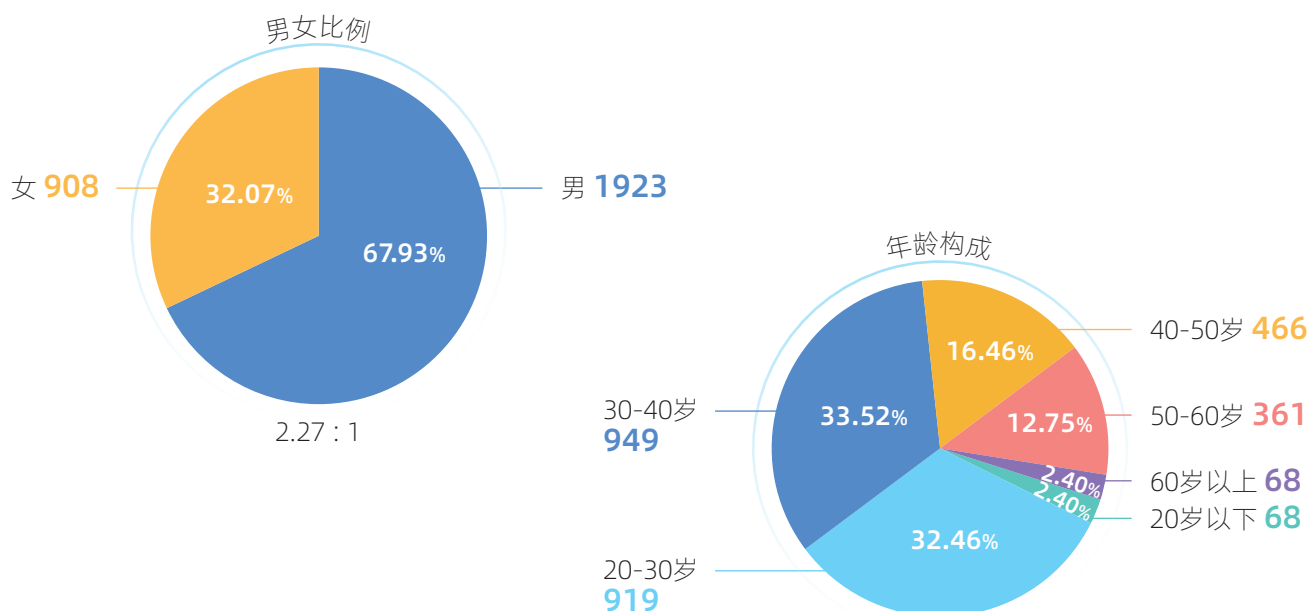
#### 权益保护

鹏都农牧从劳动报酬、工作时间、休假情况、劳动安全卫生、保险福利等方面，切实保障员工合法权益，劳动合同签订率达100%。

### 完善机制 创优效益

截至2022年12月31日，公司共有员工2831名。公司生产人员1031名，销售人员408名，技术人员297名，财务人员215名，行政及其他人员880名；硕士以上占4.73%，本科占26.21%，专科占21.34%，大专及以下占47.72%。男性占比67.93%，女性占比32.07%，海外员工占比60.69%，国内员工占比39.31%。





### ► 多元与平等

鹏都农牧始终秉承平等雇佣原则，不断优化人才引进标准，为就业人员提供平等工作机会和就业岗位。2022年鹏都农牧通过应届毕业生招聘、社会公开招聘等多种形式，积极吸纳各类专业背景和学历人才，同时保障在招聘上不因性别、地域、民族、宗教、年龄、怀孕或婚姻状况、残疾、政治立场等产生任何歧视。

鹏都农牧在就业方面担起了重任，公司在巴西设立子公司，明确了“反歧视”及“多元化”，禁止在录用、晋升、薪酬、培训等各个人力资源管理环节中出现拒绝性别歧视、种族歧视等任何形式的歧视行为，并通过对人力资源管理工作开展合规稽核，以确保多元化政策“同工同酬，尊重劳工”的贯彻实施。

### ► 绩效考核

鹏都农牧不断完善薪酬福利体系，优化考核激励机制，实行“薪酬与企业绩效”、“薪酬与岗位贡献”挂钩的激励机制，把各项指标考核列入各级管理团队的月度和季度考核，提高各级团队人员的工作积极性。通过纵向到底，横向到边，全面覆盖，层层激发潜力，最大化体现人才价值，致力将专业、高效、创新的员工团队打造为鹏都农牧的核心竞争力。通过绩效考核，帮助员工发现不足，针对考核中未达到绩效标准的项目分析原因，制定相应的改进计划，跟踪检查改进效果，做到被考核人的事前指导、事中支持、事后检查，促进人才健康、有序成长，不断增强企业内生动力和活力。

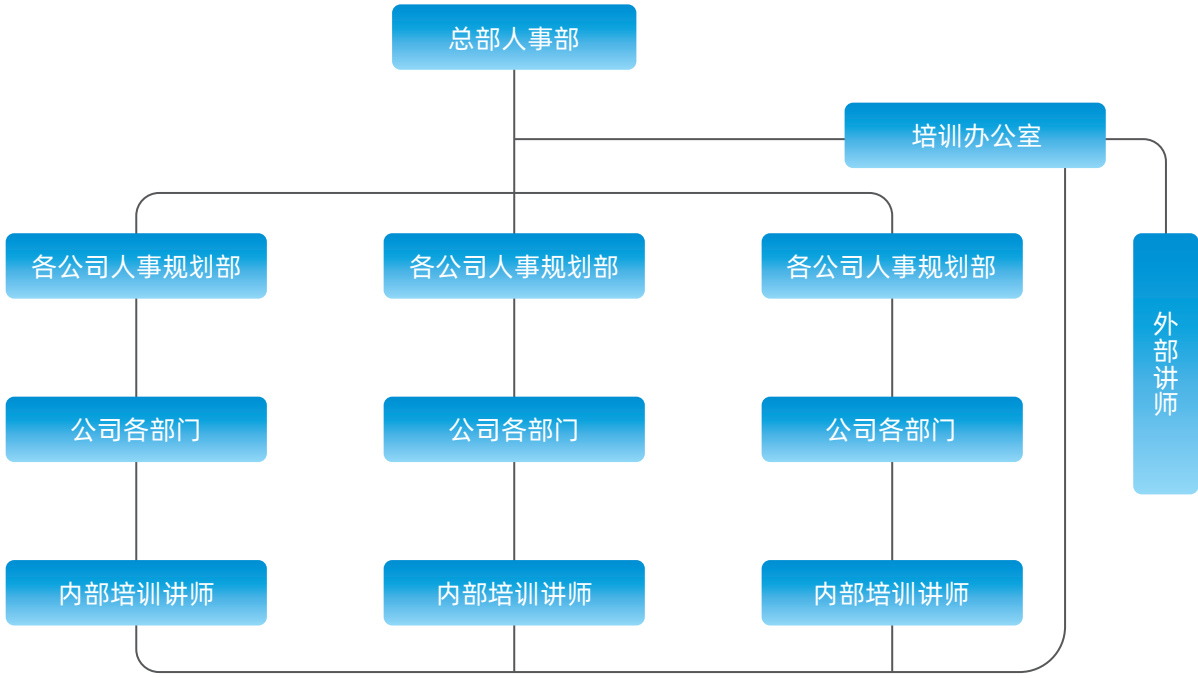
## 关注成长 重视培养

2022年鹏都农牧子公司Belagricola和Fiagril积极参与“联合国全球契约”（UN Global Compact），推动员工参与学习17个可持续发展目标，每周在所有分支机构举行“健康、安全和环境对话”的主题。

鹏都农牧高度重视员工就业发展、专业提升、能力锻炼、成果共享的机会，为加强高潜人才管理意识，提升其效率与方法，更好地迎接公司面临的新挑战、新机遇，2022年鹏都对内部员工在管理、技术、实操、安全等方面进行了一系列的培训，培训对象涵盖了基层工人到高管。同时对外进行了合作养殖、兴趣户进行了养殖相关培训。

### 培训体系

鹏都农牧对于人才的需求逐渐扩大，因此在结合战略、人力资源以及年度规划的基础上进行问卷、面谈等多形式、多维度、多层级进行培训需求调研。针对各公司的情况，调研提出针对性的疑难杂问题，确定每个年度重点培训项目，并邀请相关内部讲师，搭建学习交流、提出问题、解决问题、提升员工能力的活动平台，实现了资源共享、信息互通、人才共用，为我国粮食保障贡献力量。

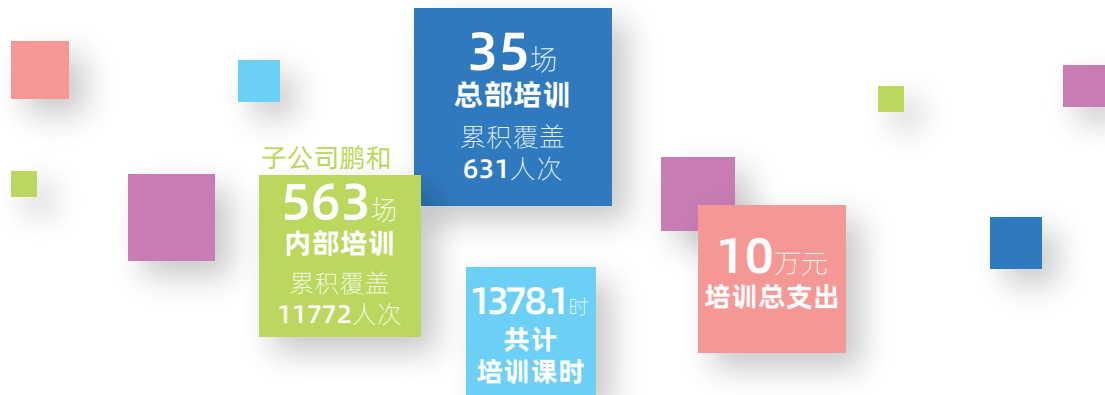


#### 内部培训

- 职前培训
- 在职培训
- ▼ 普通内部培训、网络视频培训

#### 外部培训

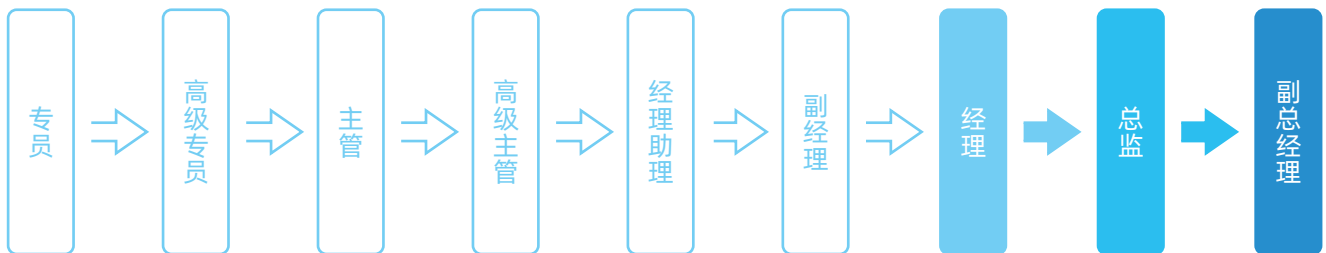
- 学历培训
- 资格证书培训
- 其他外训



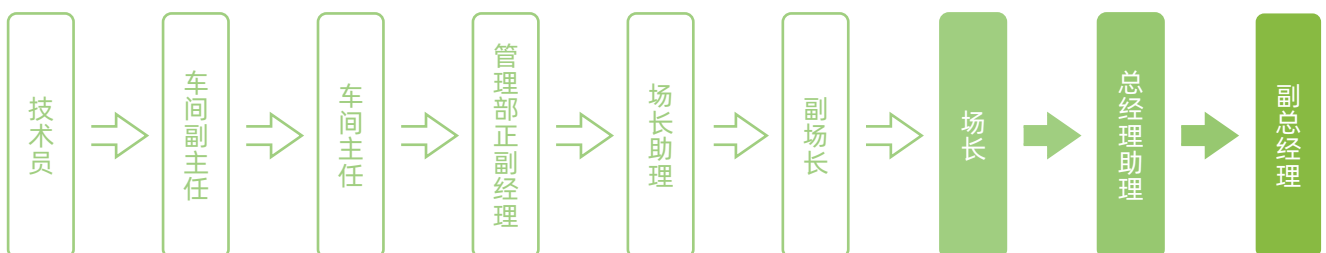
### ► 晋升体系

鹏都农牧重视员工的职业发展空间与自我价值实现，在完善的培训体系下公司也为员工搭建了广阔的职业发展平台，鼓励员工提升自身竞争力，结合发展意愿、能力特点和公司对人才的需求状况，匹配合适的岗位。通过挖掘员工潜力，调动员工积极性，公司对管理岗位都进行内部竞聘，通过竞聘演讲、专业测评等方式，公开、公正地选拔人才，真正做到让合适的人到合适的岗位上，实现其自身价值最大化，与公司共同进步。

#### ► 职能部门



#### ► 生产业务部门



## ► 培训案例

鹏都农牧重视员工的职业发展空间与自我价值实现，在完善的培训体系下公司也为员工搭建了广阔的职业发展平台，鼓励员工提升自身竞争力，结合发展意愿、能力特点和公司对人才的需求状况，匹配合适的岗位。通过挖掘员工潜力，调动员工积极性，公司对管理岗位都进行内部竞聘，通过竞聘演讲、专业测评等方式，公开、公正地选拔人才，真正做到让合适的人到合适的岗位上，实现其自身价值最大化，与公司共同进步。



## ▼ 安全第一 防范为主

鹏都农牧严苛执行安全管理和稽查工作，把员工的生命财产安全作为重要课题，并将零隐患、员工零伤害、生产零事故均纳入全链路安全生产。通过安全生产培训和消防演练进一步提升员工安全意识，促使员工在工作中能够更加正规、安全地进行操作。

同时对劳动强度较大、易产生周期性疲劳以及可能存在职业危害风险的岗位持续提升优先优化流程，降低员工职业健康与安全风险，减少员工职业危害暴露，致力为员工创造安全、健康的工作环境。

## ► 安全生产预防

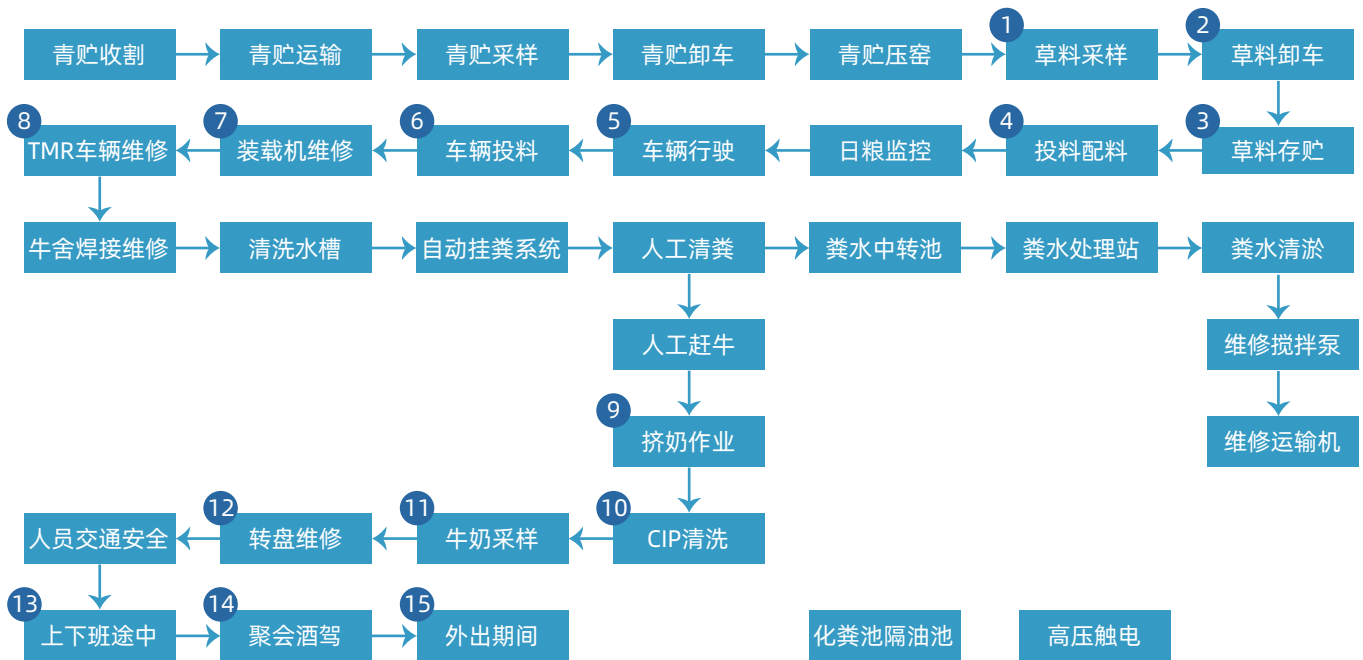
2022年，公司设立安全生产委员会，制定并下发安全生产工作相关文件、管理制度、管理办法、反恐及消防应急预案，主要负责督促各相关部门认真落实公司下达的各项安全生产工作，包括每月进行了一次以“安全发展、预防为主”为主题的消防应急安全演练活动，定期检查、维护消防设施。

公司通过模拟、熟悉消防应急流程，进一步加强员工的安全意识以及消防安全应急能力，检验了消防预案的可行性、可操作性，对应急指挥协调和处置能力起到有力的促进作用，对今后高效有序的开展应急工作奠定了坚实的基础。

2022年全年，公司综合性的安全生产培训：交通安全、电气安全、消防安全、化学品安全使用、认出共患病预防、高处作业、机械防护等10余条相关安全生产的注意事项。该培训附件主要以动图形式向员工展现危险来临时的惊险场面，为员工敲响安全生产的警钟。

## ► 隐患排查与整治

排查隐患和风险识别是降低事故发生率重要一环，鹏都农牧主要是通过走访调研员工的工作日常安全，制定防护措施、岗位规范操作流程、保养及维护设施等注意事项，总结分析出了易发生安全隐患的所有环节，并通过风险评估、岗位风险辨识与预判，对发现隐患采取全流程整改监控管理，追踪隐患关闭时效性，营造稳定的安全生产环境提供坚实保障。



## ► 安全培训

### ► 国内牧场



► 反恐培训





▶ 消防演练



▶ 新西兰牧场

北岛与南岛牧场分别荣获

- 新西兰意外伤害局安全生产初级认证
- 新西兰意外伤害局安全生产二级认证

♥ 关怀备至 心系健康

▶ 体检 守护健康

鹏都农牧为守护员工身心健康，开展了通过组织员工健康体检，防治结合。

秉持着“防治结合”的工作方式，深入推进员工健康体检、健康维护计划，积极控制职业病危害，完善职工健康管理体系。



关注员工  
身心健康



员工职业健康  
体检率**100%**



员工职业健康档案  
覆盖率**100%**



员工专项职业病  
体检率**100%**



员工心理咨询  
次数**30**次



团建次数**16**次

2022年鹏都农牧安排免费体检。体检内容包含常规体检、重大疾病筛查、职业病筛查等，例如：癌胚抗原CEA、卵巢癌、布鲁氏杆菌，坚持做到做到早预防、早发现、早治疗。

## ▶ 员工福利

鹏都农牧始终提倡生活与工作的平衡，并且努力营造轻松的企业氛围，通过定期组织团队建设促进各部门合作沟通，提升员工的幸福指数，丰富员工精神生活，公司在各节日期间，为丰富公司员在假期的业余生活，缓解工作压力；增强部门与部门之间，促进同事与同事的沟通、交流与合作，增强公司凝聚力、向心力组织与员工一起充分发挥团队协作精神塑造公司文化。



▶ 春节慰问



公司亦高度重视女性权益，为育儿女员工延长产假，提供安心的生育环境，为提供对其婴儿一周岁以内的女员工，公司会为其安排哺乳时间。对主动提前到岗的女员工，公司为帮助缓解带孩子难题，并积极响应国家生育政策号召。

# / 竭诚回报 奉献社会 /

畜牧业：多措并举 兜底牧民钱袋子  
粮食大豆：多元援助 长期社会责任践行者



## 竭诚回报 奉献社会

鹏都农牧以习近平强调乡村振兴的重要工作指示精神作为指引，贯彻落实“守底线、抓发展、促振兴”的九字方针，发挥企业优势，做好产业帮扶。鹏都农牧通过养殖产业结构调整、经营方式变更、生态环境善，已培育出新的经济增长点。在此基础之上，拓宽农民增收致富渠道，为当地群众提供更多就业机会成为了鹏都农牧进一步发展畜牧养殖的目标。未来，通过企业、省政府以及社会三方协同，相辅相成带动农村畜牧业产业高质量发展，与社会共享发展成果。

### 畜牧业：多措并举 兜底牧民钱袋子

自入滇以来，鹏都农牧始终将目标设立于“产业扶贫”，确保农民脱贫不返贫，通过“政府+金融+公司+养殖基地+贫困户”五位一体模式，助力公司与农户形成利益、产业共同体。截至2022年，鹏都农牧旗下子公司安欣牧业成功培育4个湖羊新品，直接带动就业300余人，年均收入6.5万元左右；带动2500余户农户种植青贮饲料，面积达3万余亩，亩均增收150元；年消耗秸秆2万多吨，带动4000余户农户增收1400多万元，促进当地农业、交通运输业、餐饮业、服务业等行业的发展，给经济发展作出了一定的贡献。【数据来源：安欣牧业公众号】



► 放母收羔的形式与当地养殖户合作（图为回收羔羊）



► 羔羊款发放仪式

### 贫困户慰问

大化县的前身系国家特困县，在隶属鹏都农牧子公司广西安欣牧业的中，顺利脱贫摘帽，在产业扶贫方面带动当地创业、贫困户就业外，入户走访特困了解、关心困难户。

## 粮食大豆：多元援助 长期社会责任践行者

鹏都农牧巴西子公司Belagrícola和Fiagril力图践行多元化社会责任，聚焦于体育运动、儿童成长教育、残疾人就业以及动物保护等方面，投入大量精力营造符合鹏都农牧社会理念的和谐社会环境。

- “GENTE”项目。
- 赞助巴西和国际比赛中的年轻运动员。
- 创立“Luverdense Esporte Clube”（LEC）足球学校，并持续资助LEC俱乐部，通过赞助与宣传将体育和公民教育融入其中，鼓励儿童和青少年积极踊跃参与相关活动，营造良好的成长环境。
- 公司运营所在社区的食品捐赠和援助，有助于加强长期伙伴关系多样性和包容性委员会。
- 资助Mato Grosso机构的盲人研究机构，助力视障人士加入就业市场。
- 创立“包容性RH”计划，将残疾人纳入劳动力队伍的计划。

巴西子公司Belagrícola和Fiagril还建立了电子废物处置站，并将所得收益赠与Mato Grosso癌症医院；通过设立气雾罐、塑料、金属帽的收集点，培养市民环保伊始，所获收益将用于照顾遗弃的动物，以支持动物福利项目。

## 展望未来

回望2022，鹏都农牧着力大农业、大食品坚持向习近平总书记强调的“全面建设社会主义现代化国家，促进共同富裕”的目标奋斗，聚焦于经营效益、风险管理以及绿色低碳，也致力于布局智慧牧场、新能源工厂、落实碳交易和公益事业，打造可持续发展的产业生态。

2023年作为十四五规划实施落地的第三年，是乡村振兴全面开展的关键之年。在政策不断强调推进农业产业化进程、建设畜牧产品品牌、畜牧产业高质量发展的过程中，鹏都农牧始终围绕“以优质为基础，以发展为主线，以科技进步和产业化为动力，以广泛利益相关者为中心，经济效益为宗旨”的企业定位，秉持可持续发展的行动理念，致力于通过长期布局建设，在数字化普及、人才培养、标准定制方面鹏都农牧借力赋能产业化升级，迅速提升鹏都农牧经营实力。

随公司在农牧领域建立起的品牌声誉逐步扩大，陆续获得的多项殊荣都在证明中国养殖业规模化的难题正在抽丁拔楔，通过融合科技力量和金融手段，实现“企业+养殖户”的合作模式，建立产品质量可溯源体系及长期供销关系实现养殖产业带动乡村振兴。鹏都农牧始终将“扎实推进共同富裕”作为目标，以真诚回报社会，争取社会各界认可。

鹏都农牧竭力打造自身实力，对标海外优质企业，期望成为行业引领者、标准制定者，树立养殖业标杆。成为行业先驱的企业永远不是一蹴而就的天赋使然，鹏都人坚信“跛鳖千里，伺机而动”，成为一流企业必须具备的是持续反思和优化，坚持创新和改变，因此未来公司也将进一步提升整改反腐败、ESG管理体系、员工培训、供应商筛选、乡村振兴等相关重点，紧跟披露趋势，争取做到透明化、标准化，并把发展成果分享扩散，联合公司利益相关者共创共建共享行业高质量发展生态，赋能行业可持续发展。

## 社会各界意见反馈表

尊敬的读者：

您好！非常感谢您阅读《鹏都农牧2022社会责任报告》。我们非常关注您对报告的意见，请您对本报告提出意见和建议并反馈给我们，以便我们对报告持续改进。

邮寄地址：上海市长宁区虹桥路2188弄虹桥商务别墅 25 号

邮政编码：200082 电话：021-62430519

选择性问题的：（请在相应的位置选择打“√”）

1. 您对报告的总体印象是：

很好     较好     一般     较差     很差

2. 您认为报告中所披露的社会责任信息质量：

很高     较高     一般     较低     很低

3. 您认为报告结构：

很合理     较合理     一般     较差     很差

4. 您认为报告版式设计和表现形式：

很好     较好     一般     较差     很差

开放性问题：

您对《鹏都农牧2022社会责任报告》的宝贵意见与建议，欢迎提出：